

VAN DEN ELSHOUT
& DE BONT WAALWIJK

Wij nemen de **GROENE** afslag

Rapportage van de meest materiele scope 3 emissies

Criteria Conform niveau 5 op de CO2-prestatieladder 3.1
Opgesteld door Dhr. RB
Opgesteld op 4 mei 2026

Paraaf:



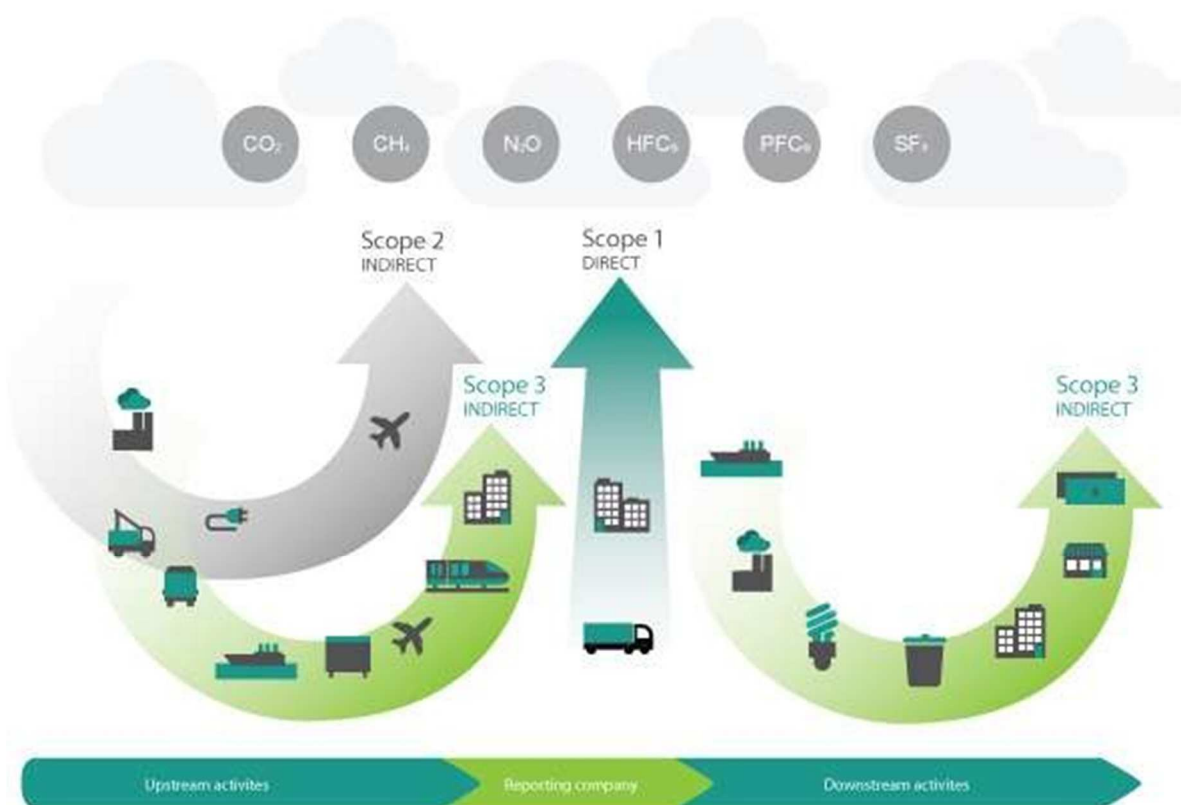
Inhoudsopgave

1	INLEIDING EN VERANTWOORDING	3
2	SCOPE 3 EMISSIE ANALYSE	3
2.1.	BEPALING RELEVANTIE	3
2.2.	KEUZE KETENANALYSE	7
2.3.	BETROKKEN PARTIJEN IN DE KETEN VAN DE MEESTE MATERIELE EMISSIES	7
2.4.	ANALYSE VAN MOGELIJKHEDEN SCOPE 3 EMISSIE TE BEÏNVLOEDEN	8

1 Inleiding en verantwoording

De CO2 prestatieladder is een methode om de CO2-emissie in kaart te brengen en deze te reduceren. De norm onderscheidt hierbij met 3 scopes die staan voor verschillende soorten CO2 uitstoot. Scope 1 zijn alle directe emissies, scope 2 zijn indirecte emissies als gevolg van het verbruik van energie en gemaakte vliegreizen. Alle overige indirecte emissies vallen onder scope 3.

De bepaling van de verschillende scopes conform de nieuwe versie van CO2 prestatieladder (3.1) is in onderstaand schema weergegeven:



2 Scope 3 emissie analyse

2.1. Bepaling relevantie

In onderstaande tabel (overgenomen uit de Corporate Value Chain (Scope 3) bladzijde 61) worden de 15 categorieën ‘gescoord’ op materialiteit aan de hand van de zes criteria. Hierbij geldt de volgende schaalindeling: 1 = Zeer laag; 2 = Laag; 3 = Niet hoog, niet laag; 4 = Hoog; 5 = Zeer hoog.

De criteria A tot en met F betekenen het volgende:

A. Omvang van de emissies; B. Invloed van het bedrijf op de emissies; C. Risico's voor het bedrijf; D. Emissies van kritisch belang voor stakeholders; E. Emissies die ge-outsourced zijn; F. Emissies die door de sector zijn geïdentificeerd als significant/relevant en overige

De categorieën met de hoogste eindscore zijn het meest materieel. Op deze manier is geprobeerd met kwalitatieve criteria en gegevens een kwantitatieve analyse te maken.

Tabel 1.

Upstream/ downstream	Scope 3 categorie	Criteria*	Relevant (J/N)	Reden indien niet relevant of toelichting	
Upstream	1. Aangekochte goederen en diensten	A.	5	Ja	<i>Duurzaam inkopen, of maatschappelijk verantwoord inkopen, betekent dat we, naast de prijs van de producten, diensten of werken ook letten op de effecten van de inkoop op milieu en sociale aspecten. Om dit concreet toe te passen is het belangrijk dat we als bedrijf bepalen op welke thema's we het accent willen leggen en welk ambitieniveau we willen bereiken.</i>
		B.	3		
		C.	4		
		D.	2		
		E.	3		
		F.	4		
	2. Kapitaal goederen	A.	3	Ja	<i>Een deel van de kapitaalgoederen, specifiek de bedrijfswagens en machines, heeft een belangrijke invloed op de CO2-uitstoot van EB. Het is daarom van belang voor aanschaf van deze goederen te onderzoeken welke aspecten van belang zijn en hoe deze invloed hebben op de CO2-uitstoot.</i>
		B.	4		
		C.	2		
		D.	2		
		E.	2		
		F.	3		
	3. Brandstof en energie gerelateerde activiteiten (niet opgenomen in scope 1 of scope 2)	A.	3	Ja	<i>Het gaat hier specifiek om het brandstofverbruik van onderaannemers. Een mogelijkheid is in de selectieprocedure voor onderaannemers de reisafstand mee te laten wegen en CO2 als onderdeel van de opdracht op te laten nemen.</i>
		B.	4		
		C.	3		
		D.	2		
		E.	4		
		F.	4		
	4. Upstream transport en distributie	A.	2	Ja	<i>Efficiënt inplannen waar goederen worden bezorgd, om hierdoor de transportkilometers te reduceren. Bij de selectieprocedure voor leveranciers/bezorgers de wijze van transport en de voertuigen laten meewegen.</i>
		B.	1		
		C.	1		
D.		1			
E.		1			
F.		2			
5. Productieafval	A.	2	Ja	<i>Waar mogelijk het ontstaan van afval voorkomen of beperken. In het geval van vrijkomend afval een zo nuttig mogelijke toepassing (hergebruik) realiseren.</i>	
	B.	3			
	C.	1			
	D.	1			
	E.	1			
	F.	2			
6. Personenvervoer onder werktijd (Business Travel)	A.	4	Ja	<i>Werknemers maken kilometers om op het werk te komen. Veelal is dit woon- werkverkeer naar wisselende locaties. Deze kilometers worden geregistreerd en zijn meegenomen in scope 2. Een deel van het personeel heeft vast woon- werkverkeer naar de Industrieweg 67.</i>	
	B.	5			
	C.	1			
	D.	3			
	E.	2			
	F.	1			
7. Woon-werkverkeer	A.	4	Ja	<i>Werknemers maken kilometers om op het werk te komen. Woon-werkverkeer waar mogelijk beperken door directe aanrijdroutes naar de projecten. Bij indeling van medewerkers op</i>	
	B.	5			
	C.	1			
	D.	3			
	E.	2			

Upstream/ downstream	Scope 3 categorie	Criteria*		Relevant (J/N)	Reden indien niet relevant of toelichting
		F.	1		<i>projecten rekening houden met de woonplaatsen van medewerkers en de ligging van projecten. Bij de werving van nieuwe medewerkers de woonplaats laten meewegen.</i>
	8. Upstream geleaste activa	-		Nee	<i>Het leasen van wagenpark/ machines is in scope 1 meegenomen, verder leaset EB geen activa.</i>

* A. Omvang van de emissies; B. Invloed van het bedrijf op de emissies; C. Risico's voor het bedrijf; D. Emissies van kritisch belang voor stakeholders; E. Emissies die ge-outsourced zijn; F. Emissies die door de sector zijn geïdentificeerd als significant/relevant en overige.

Upstream/ downstream	Scope 3 categorie	Criteria*		Relevant (J/N)	Reden indien niet relevant of toelichting
Downstream	9. Downstream transport en distributie	A.	2	Ja	<i>Retour transport van machines, afvalproducten etc.</i>
		B.	1		
		C.	1		
		D.	1		
		E.	1		
		F.	2		
	10. Ver- of bewerken van verkochte producten			Nee	<i>EB verkoopt geen halffabricaten.</i>
	11. Gebruik van verkochte producten			Nee	<i>EB verkoopt geen producten die tijdens de levensfase energie verbruiken.</i>
12. End-of-life verwerking van verkochte producten	A.	4	Ja	<i>EB verkoopt producten die aan het einde van hun leven niet altijd goed te recyclen zijn of veel uitstoot veroorzaken. Echter zijn producten veelal voorgeschreven door opdrachtgever.</i>	
	B.	1			
	C.	1			
	D.	1			
	E.	2			
13. Downstream geleaste activa			Nee	<i>EB is geen lessor van assets, zoals producten of panden.</i>	
14. Franchisehouders ^[1] _{SSEP}			Nee	<i>Er wordt geen gebruik gemaakt van een franchise constructie, Franchisehouders zijn dus niet van toepassing.</i>	
15. Investerings			Nee	<i>Er wordt geen gebruik gemaakt van een investeringen door derden, deze categorie is dus niet van toepassing</i>	

* A. Omvang van de emissies; B. Invloed van het bedrijf op de emissies; C. Risico's voor het bedrijf; D. Emissies van kritisch belang voor stakeholders; E. Emissies die ge-outsourced zijn; F. Emissies die door de sector zijn geïdentificeerd als significant/relevant en overige.

Toelichting kolom relatief belang en potentiële invloed.
4 = groot; 3 = middelgroot; 2 = klein; 1 = te verwaarlozen

Tabel 2.

PMC sectoren en activiteiten	Omschrijving van activiteit	Percentage van omzet	Belang van CO2 belasting van sector	Invloed van de activiteiten	Potentiële invloed van het bedrijf op CO2 uitstoot	Rangorde
Infra – grond- riool- en straatwerk	1. Aangekochte goederen en diensten	91%	4	3	2	21,84
	2. Kapitaal goederen		3	3	2	16,38
	3. Brandstof en energie gerelateerde activiteiten		3	3	1	8,19
	4. Transport en distributie		3	2	1	5,46
	5. Productieafval		3	4	2	21,84
	6. Personenvervoer onder werktijd		1	2	3	5,46
	7. Woon-werkverkeer		2	1	4	7,28
	9. Transport en distributie (downstream)		1	1	1	0,91
	12. End of life verwerking van verkochte producten		3	2	1	5,46
	Infra – onderhoud		1. Aangekochte goederen en diensten	7%	2	2
2. Kapitaal goederen		2	2		1	0,28
3. Brandstof en energie gerelateerde activiteiten		3	3		1	0,63
4. Transport en distributie		2	2		1	0,28
5. Productieafval		2	2		1	0,28
6. Personenvervoer onder werktijd		1	2		3	0,42
7. Woon-werkverkeer		2	1		4	0,56
9. Transport en distributie (downstream)		1	1		1	0,07
12. End of life verwerking van verkochte producten		2	2		1	0,28
Infra – overige / projectvoorbereiding		1. Aangekochte goederen en diensten	2%		4	3
	2. Kapitaal goederen	3		3	2	0,36
	3. Brandstof en energie gerelateerde activiteiten	1		1	1	0,02
	4. Transport en distributie	1		1	1	0,02
	5. Productieafval	1		1	1	0,02
	6. Personenvervoer onder werktijd	1		2	2	0,08
	7. Woon-werkverkeer	2		2	2	0,16
	9. Transport en distributie (downstream)	1		1	1	0,02
	12. End of life verwerking van verkochte producten	1		1	1	0,02

2.2. Keuze ketenanalyse

De bedrijfsactiviteiten van EB zijn onderdeel van een keten van activiteiten. Zo moeten materialen die worden ingekocht eerst geproduceerd worden (upstream) en gaat het transporteren, gebruik en verwerken van opgeleverde “producten” of “werken” ook gepaard met energiegebruik en emissies (downstream). In tabel 2 is inzichtelijk gemaakt wat de Product-Markt Combinaties zijn waarop EB het meeste invloed heeft om de CO₂-uitstoot te beperken. Op basis hiervan is bepaald welke ketenanalyse uitgevoerd wordt.

Van den Elshout en de Bont zal conform de voorschriften van de CO₂-Prestatieladder 3.1 uit de top twee een emissiebron moeten kiezen om 1 ketenanalyse over op te stellen.

De top twee betreft:

- Aangekochte goederen en diensten
- Productieafval

Van den Elshout en de Bont heeft op basis van de analyse ervoor gekozen om volgende ketenanalyses op te stellen:

Ketenanalyse productieafval gericht op hergebruik/recyclen

2.3. Betrokken partijen in de keten van de meeste materiele emissies

Meest relevante partijen	Toelichting op relevantie
Leveranciers van producten voor projecten: <ul style="list-style-type: none"> - <i>Struyk Verwo Infra</i> - <i>Van der Sanden NL</i> - <i>Marten Beton</i> - <i>Wavin</i> - <i>Swarco</i> - <i>Wienerberger BV</i> - <i>De Hamer beton</i> - <i>SVA BV</i> 	Leveranciers van producten die benodigd zijn voor het realiseren van de projecten.
Leveranciers van materieel: <ul style="list-style-type: none"> - <i>Mandemakers Transport</i> - <i>Heeren groep</i> 	Leveranciers van materieel t.b.v. transport of uitvoering van werkzaamheden.
Leveranciers van voorzieningen: <ul style="list-style-type: none"> - <i>Vattenfall</i> - <i>Vodafone / Ziggo</i> 	Leveranciers van voorzieningen t.b.v. het functioneren van het bedrijfspand (o.a. gas, water, elektriciteit, internet e.d.)
Onderaannemers: <ul style="list-style-type: none"> - <i>F. Woestenberg bestratingen</i> - <i>J&T bestratingen</i> - <i>Swarco</i> - <i>Henny Wildhagen loon en grondw.</i> - <i>Arjan Muller dienstverleningen</i> - <i>BM Bodemmanagement</i> - <i>Kil Bronbemalingen</i> 	Partijen die in opdracht van EB werkzaamheden uitvoeren voor opdrachtgevers.
Afvalverwerkers: <ul style="list-style-type: none"> - <i>Zand en grindhandel BoZ</i> - <i>Grond en reststoffenbank Zuid-NL</i> - <i>Zand en grindhandel Waalwijk</i> 	Partijen die in opdracht van EB het afval afvoeren wat bij een project vrijkomt.
Opdrachtgevers: <ul style="list-style-type: none"> - <i>Gemeente Bergen op Zoom</i> - <i>Gemeente Waalwijk</i> - <i>Gemeente Halderberge</i> 	Partijen waarvan offerte-aanvragen en/of opdrachten worden ontvangen en waarvoor werkzaamheden worden verricht

2.4. Analyse van mogelijkheden scope 3 emissie te beïnvloeden

Activiteit	Mogelijke invloed op de scope 3 emissie/ algemene autonome maatregelen conform 5.A.2-1	Voortgang maatregelen
Aangekochte goederen en diensten	Duurzaam inkopen, of maatschappelijk verantwoord inkopen, betekent dat we, naast de prijs van de producten, diensten of werken ook letten op de effecten van de inkoop op milieu en sociale aspecten. Om dit concreet toe te passen is het belangrijk dat we als bedrijf bepalen op welke thema's we het accent willen leggen en welk ambitieniveau we willen bereiken.	Q2 '26: Nog geen ambitieniveau vormgegeven
Kapitaal goederen	Een deel van de kapitaal goederen, specifiek de bedrijfswagens en machines, hebben een belangrijke invloed op de CO2-uitstoot van EB. Het is daarom van belang voor aanschaf van deze goederen te onderzoeken welke aspecten van belang zijn en hoe deze invloed hebben op de CO2-uitstoot.	Q4 '25: aanschaf nieuwe voertuigen gekozen voor 100% elektrisch voor bestelbusjes. Daarnaast nieuwe elektrische mobiele kraan in order.
Brandstof en energie gerelateerde activiteiten	Het gaat hier specifiek om het brandstofverbruik van onderaannemers. Een mogelijkheid is in de selectieprocedure voor onderaannemers de reisafstand mee te laten wegen. Hierop wordt al geselecteerd.	Q2 '26: Nog geen veranderingen
Upstream transport en distributie	Efficiënt inplannen waar goederen worden bezorgd, om hierdoor de transportkilometers te reduceren. Bij de selectieprocedure voor leveranciers/bezorgers de wijze van transport en de voertuigen laten meewegen.	Q2 '26: nog geen verbeteringen gevonden
Productie afval	Waar mogelijk het ontstaan van afval voorkomen of beperken. In het geval van vrijkomend afval een zo nuttig mogelijke toepassing (hergebruik) realiseren.	Q2 '26: Afval wordt verder gescheiden op kantoor. Vrijkomend beton verzameld en gebroken.
Woon-werkverkeer	Woon-werkverkeer waar mogelijk beperken door directe aanrijdroutes naar de projecten. Bij indeling van medewerkers op projecten rekening houden met de woonplaatsen van medewerkers en de ligging van projecten. Bij de werving van nieuwe medewerkers de woonplaats laten meewegen.	Q1 '26: Door stijgende brandstofkosten wordt er extra gewezen op samen rijden en inzet project op woonplaats afgestemd.
Downstream transport en distributie	Bij de selectieprocedure voor leveranciers/bezorgers de wijze van transport en de voertuigen laten meewegen	Q2 '26: nog geen verbeteringen gevonden.
End of life verwerking van verkochte producten	Veel van de producten zijn voorgeschreven door opdrachtgevers waardoor het type niet beïnvloed kan worden.	Q2 '26: geen veranderingen. Enkel bij bouwteams sturen we hier mogelijk op.