



## Jaarverslag 2023

Criteria

Conform niveau 3 op de CO2-prestatieladder  
3.1 en ISO 14064-1 norm

Opgesteld door

RB

Paraaf

Datum

21 februari 2024

Versie

1

Status

Definitief



## Inhoudsopgave

<b>1</b>	<b>INLEIDING EN VERANTWOORDING</b>	<b>3</b>
1.1.	BESCHRIJVING VAN DE ORGANISATIE	3
1.1.1.	Verbranding van biomassa	3
1.1.2.	GHG-verwijderingen	3
1.1.3.	Uitzonderingen	3
1.1.4.	Belangrijkste beïnvloeders	3
1.1.5.	Toekomst	3
1.1.6.	Herberekeningen	3
1.1.7.	Materialiteit en relevantie	3
1.1.8.	Compensatie	3
1.2.	BASISJAAR EN RAPPORTAGE	3
1.3.	AFBAKENING	4
1.4.	UITSLUITINGEN	4
<b>2</b>	<b>DIRECTE EN INDIRECTE GHG-EMISSIONS</b>	<b>5</b>
2.1.	TOEKOMST	5
2.2.	CO2 FOOTPRINT	6
2.3.	KWANTIFICERINGSMETHODEN	8
2.4.	EMISSIEFACTOREN	8
2.5.	ONZEKERHEDEN	8
2.6.	VERIFICATIE	8
2.7.	RAPPORTAGE VOLGENS ISO 14064-1	8
2.8.	PROJECTEN MET GUNNINGSVOORDEEL	9
2.9.	VERDELING EMISSIE	10
<b>3</b>	<b>VOORTGANG REDUCTIEDOESTELLINGEN</b>	<b>11</b>
3.1.	UITGEVOERDE MAATREGELEN	11
3.2.	DOELSTELLINGEN	11
3.3.	SUBDOELSTELLINGEN	11
3.4.	JAARDOELSTELLINGEN	12
3.5.	EIGEN STELLINGNAME	12
3.6.	EIGEN STELLINGNAME	13
<b>4</b>	<b>INITIATIEF</b>	<b>13</b>
4.1.	ONDERZOEK NAAR SECTOR- EN KETENINITIATIEVEN	13
4.2.	INITIATIEVEN BESPROKEN IN HET MANAGEMENT	14
4.3.	KEUZE VOOR ACTIEVE DEELNAME	14
4.4.	TOELICHTING OP HET INITIATIEF	14
4.5.	VOORTGANG INITIATIEF	14
4.6.	BUDGET	14

## 1 Inleiding en verantwoording

In dit jaarverslag 2023 rapporteren we over de voortgang ten opzichte van de doelstellingen voor het bedrijf en de projecten waarop CO<sub>2</sub>-gerelateerd gunningvoordeel verkregen is. Dit jaarverslag vormt een stimulans om bij voortdurende te werken aan de realisatie van de CO<sub>2</sub>-reductiedoelstellingen voor scope 1 en 2.

De CO<sub>2</sub>-Prestatieladder is een instrument om bedrijven die deelnemen aan aanbestedingen te stimuleren tot CO<sub>2</sub>-bewust handelen in de eigen bedrijfsvoering en bij de uitvoering van projecten. Het gaat daarbij vooral om energiebesparing, het efficiënt gebruik maken van materialen en het gebruik van duurzame energie.

### 1.1. Beschrijving van de organisatie

Van den Elshout & de Bont Waalwijk is een aannemingsbedrijf actief in de grond-, weg- en waterbouw. Het bedrijf is regionaal actief en werkt voor zowel (semi) overheden, woningbouwcoöperaties, bedrijven en particulieren. Belangen van de klant en kwaliteit van uitvoering resulteert in projecten waar we trots op zijn. Met ruim 60 vaste medewerkers bouwen wij samen met onze relaties aan de toekomst van onze regio.

#### 1.1.1. Verbranding van biomassa

Verbranding van biomassa vond niet plaats bij van den Elshout en de Bont in 2023.

#### 1.1.2. GHG-verwijderingen

Er heeft geen broeikasgasverwijdering of compensatie plaatsgevonden bij van den Elshout en de Bont in 2023.

#### 1.1.3. Uitzonderingen

Er zijn geen uitzonderingen te noemen op het GHG Protocol.

#### 1.1.4. Belangrijkste beïnvloeders

Binnen van den Elshout en de Bont zijn geen individuele personen te benoemen die een dermate invloed op de CO<sub>2</sub> footprint hebben dat gedragsverandering van deze individuele persoon alleen al zou zorgen voor een significante verandering in de CO<sub>2</sub> footprint.

#### 1.1.5. Toekomst

De verwachting is dat de emissie in 2024 verder zal dalen ten opzichte van 2021 door investeringen in materieel en verdere uitbreiding van de toepassing van HVO. Daarnaast overstap naar groene stroom en opwekken energie.

#### 1.1.6. Herberekeningen

Er zijn geen herberekeningen uitgevoerd. De actuele emissiefactoren worden gebruikt.

#### 1.1.7. Materialiteit en relevantie

In deze inventarisatie van CO<sub>2</sub>-emissies zijn de onderstaande verbruiken niet meegenomen:

- airco's, koelmiddelen worden niet meegenomen.
- Lasgas en Propan (het verbruik in 2017 betrof minder dan 1% van de totale uitstoot)

#### 1.1.8. Compensatie

In 2023 heeft er geen compensatie van CO<sub>2</sub> plaatsgevonden. CO<sub>2</sub>-compensatiemaatregelen vallen buiten het meetbereik van de CO<sub>2</sub>-Prestatieladder.

### 1.2. Basisjaar en rapportage

Door Van den Elshout en de Bont wordt sinds 2017 een emissie-inventaris volgens het GHG-protocol opgesteld. Dit rapport betreft het jaar 2023 met een view naar de periode jan. t/m juni 2023 en de tweede helft 2023.

### 1.3. Afbakening

In hoofdstuk 3 van het GHG protocol worden twee methodes beschreven waarop de “organizational boundary” kan worden bepaald, de aandelen methode (equity share approach) en de aansturingmethode (control approach).

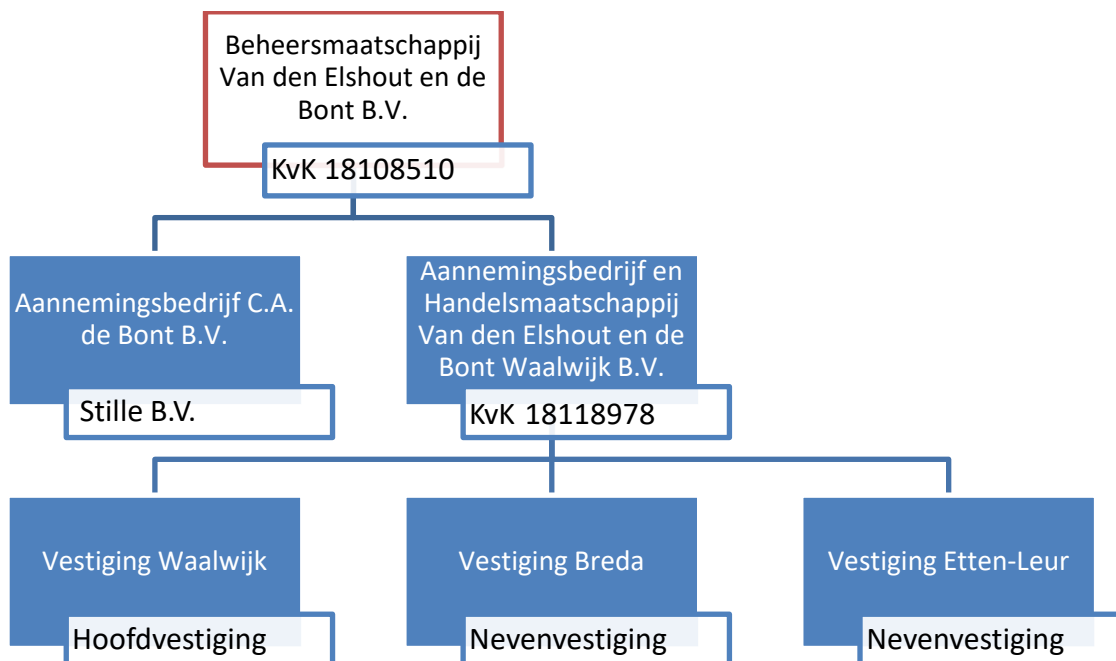
Onderstaand wordt de juridische entiteit genoemd die als boundary geldt voor het berekenen van de CO2-footprint van Van den Elshout en de Bont, de bijbehorende CO2-reductiedoelstellingen en ook als naam zal worden gebruikt op het CO2-bewust certificaat.

- Van den Elshout en de Bont Waalwijk B.V. (KvK:18118978) te Waalwijk (werk- dochtermaatschappij)

Onderstaand volgt verdere toelichting op deze boundary volgens de aandelen methode;

- Van den Elshout en de Bont BV is geen onderdeel van een joint venture;
- Van den Elshout en de Bont BV heeft geen samenwerking met andere bedrijven waarvan zij ook aandelen bezit;
- Van den Elshout en de Bont BV heeft geen franchise activiteiten;
- Van den Elshout en de Bont BV is geen A-leverancier die tevens concern-aanbieder is.

In de beheersmaatschappij Van den Elshout en de Bont (KvK:18108510) valt het werkmaterieel en vastgoed van de organisatie (moedermaatschappij). Deze input (materieel en vestigingen) is meegenomen in de werk-dochtermaatschappij; Van den Elshout en de Bont Waalwijk B.V. (KvK: 18118978) waar het verbruik en omzet wordt gegenereerd.



### 1.4. Uitsluitingen

In deze inventarisatie van CO2-emissies zijn verder geen activiteiten uitgesloten, uitgezonderd de verbruiken als gevolg van:

- Alternatieve brandstoffen omdat dit in het basisjaar slechts 0,4% van het totaal is. Betreffende verbruiken zijn dusdanig laag dat deze ten aanzien van de totale CO2 emissie niet relevant zijn (< 0,5 %).



## 2 Directe en indirecte GHG-emissies

In dit hoofdstuk worden de berekende GHG emissies toegelicht. De directe en indirecte GHG emissie van Van den Elshout en de Bont zijn vastgesteld voor het jaar 2021 (*Basisjaar*) (tabel 1) en het eerste halfjaar 2023 (tabel 2). Daarnaast is in tabel 3 de procentuele verandering vastgesteld voor het gehele jaar 2023 en is dit in tabel 4 gedaan op basis van relatieve cijfers.

### **Opmerking**

Verbranding van biomassa vond niet plaats bij Van den Elshout en de Bont in het basisjaar en er heeft geen broeikasgasverwijdering plaats gevonden. Binnen Van den Elshout en de Bont zijn geen individuele personen te benoemen die een dermate invloed op de CO2 footprint hebben dat gedragsverandering van deze individuele persoon alleen al zou zorgen voor een significante verandering in de CO2 footprint.

### 2.1. Toekomst

De verwachting is dat de emissie in 2023 aan verandering onderhevig zal zijn omdat de groei van de markt stagneert, waardoor er minder inzet van materieel en personeel zal zijn. Procentueel gezien wordt verwacht dat de cijfers dalen en daardoor totaal wellicht positief uitvallen.


Gezien de huidige uitstoot en de toekomstige ontwikkelingen zullen wij in de categoriegrootte *middelgroot* blijven vallen.



## 2.2. CO2 footprint

						VAN DEN ELSHOUT & DE BONT WAALWIJK	
<b>Basisjaar 2021</b>							% van totaal 2021
<b>Scope 1</b>							
<b>Aardgas voor verwarming</b>	4.005 m3		7.001 KG CO2			0,88%	
<b>Diesel Wagenpark</b>	65.033 liter		212.138 KG CO2			26,68%	
<b>Diesel Machines</b>	168.553 liter		488.433 KG CO2			61,44%	
<b>Benzine Wagenpark en Machines</b>	17.150 liter		40.449 KG CO2			5,09%	
		<b>Subtotaal</b>	<b>748.021 KG CO2</b>			94,09%	
<b>Scope 2</b>							
<b>Ingekochte elektriciteit</b>	27.403 kWh		15.236 KG CO2			1,92%	
<b>Ingekochte elektriciteit groen</b>	2.473 kWh		0 KG CO2			0,00%	
<b>Zakelijke kilometers prive-auto</b>	157.035 kilometer		31.721 KG CO2			3,99%	
		<b>Subtotaal</b>	<b>46.957 KG CO2</b>			5,91%	
<b>Totaal</b>							
		<b>Totaal</b>	<b>794.978 KG CO2</b>			100%	

Tabel 1

						VAN DEN ELSHOUT & DE BONT WAALWIJK	
<b>1ste halfJaar 2023</b>							% van totaal 2023
<b>Scope 1</b>							
<b>Aardgas voor verwarming</b>	1.643 m3		3.276 KG CO2			0,86%	
<b>Diesel Wagenpark</b>	30.017 liter		97.915 KG CO2			25,66%	
<b>Diesel Machines</b>	95.092 liter		239.353 KG CO2			62,72%	
<b>Benzine Wagenpark en Machines</b>	9.320 liter		15.416 KG CO2			4,04%	
		<b>Subtotaal</b>	<b>355.960 KG CO2</b>			93,27%	
<b>Scope 2</b>							
<b>Ingekochte elektriciteit</b>	15.865 kWh		8.297 KG CO2			2,17%	
<b>Ingekochte elektriciteit groen</b>	1.312 kWh		0 KG CO2			0,00%	
<b>Zakelijke kilometers prive-auto</b>	85.180 kilometer		17.377 KG CO2			4,55%	
		<b>Subtotaal</b>	<b>25.674 KG CO2</b>			6,73%	
<b>Totaal</b>							
		<b>Totaal</b>	<b>381.634 KG CO2</b>			100%	

Tabel 2

 <b>Totaal jaar 2023</b>					<b>% van totaal 2023</b>
<b>Scope 1</b>					
<b>Aardgas voor verwarming</b>	2.522 m3		5.097 KG CO2		0,80%
<b>Diesel Wagenpark</b>	84.311 liter		187.140 KG CO2		29,47%
<b>Diesel Machines</b>	151.087 liter		362.299 KG CO2		57,06%
<b>Benzine Wagenpark en Machines</b>	14.573 liter		26.890 KG CO2		4,23%
		<b>Subtotaal</b>	<b>581.427 KG CO2</b>		91,56%
<b>Scope 2</b>					
<b>Ingekochte elektriciteit</b>	35.883 kWh		18.767 KG CO2		2,96%
<b>Ingekochte elektriciteit groen</b>	1.955 kWh		0 KG CO2		0,00%
<b>Zakelijke kilometers prive-auto</b>	170.571 kilometer		34.796 KG CO2		5,48%
		<b>Subtotaal</b>	<b>53.563 KG CO2</b>		8,44%
<b>Totaal</b>					
		<b>Totaal</b>	<b>634.990 KG CO2</b>		100%

Tabel 3

CO2	2021 kg/co2	2023 Kg/Co2	Toe- of afname in %
<b>Absolute uitstoot (kg)</b>	794.978	634.990	<b>-20,12</b>
<b>Gewerkte uren</b>	8,02	6,71	<b>-16,36</b>
<b>Per €</b>	0,0603	0,0425	<b>-29,56</b>
<b>Per FTE</b>	12822	10410	<b>-18,82</b>

Tabel 4

### Conclusies

In bovenstaande tabellen is het verbruik van het basisjaar en het tweede emissie reductiejaar in kaart gebracht. In tabel 4 zijn de emissies uitgewerkt in relatieve cijfers. In het jaar 2023 is er over het gehele jaar minder uitgestoten dan in 2021 met ongeveer evenveel voertuigen. De echte besparing is gerealiseerd door het gebruik van schonere brandstof HVO. Alle machines draaien standaard op 20% HVO en op projectbasis op 100%. De gemiddelde reductie is ruim 20%!

Wanneer de uitstoot wordt afgezet tegen de gemaakte omzet is te zien dat dit een positief effect heeft van 29,56%. Dit is zo'n 4% minder dan het jaar ervoor met een omzet die in 2023 ruim 2% lager was dan in 2022. Bij de machines is de uitstoot licht gedaald met ruim 2,5%, dit heeft te maken met het gebruik van schonere brandstoffen. In dit jaar is er wel een verhoging te zien in uitstoot bij de twee vrachtauto's, meer brandstof verbruikt en ook meer kilometers gereden.

Afgelopen jaren zijn er meer elektrische voertuigen gekocht, hierdoor is de hoeveelheid benzine gedaald maar is er een stijging te zien in kWh verbruik buiten de eigen locatie en keten. De totale hoeveelheid is ongeveer hetzelfde.

### 2.3. Kwantificeringsmethoden

Voor het kwantificeren van de CO<sub>2</sub> uitstoot is gebruik gemaakt van een voor Van den Elshout en de Bont op maat gemaakt model.

In het model kunnen alle verbruiken worden ingevuld. Vervolgens wordt de daarbij behorende CO<sub>2</sub> uitstoot automatisch berekend en vergeleken met het basisjaar. Voor de inventarisatie van de CO<sub>2</sub> uitstoot zijn de emissiefactoren van <http://co2emissiefactoren.nl/> gebruikt. In het energie meetplan wordt beschreven waar de brongegevens per energiestroom vandaan komen.

De gepresenteerde resultaten moeten worden gezien als de beste inschatting van de werkelijke waardes. Nagenoeg alle gebruikte gegevens voor de berekening van de CO<sub>2</sub> footprint zijn gebaseerd op facturen en/of werkelijk gemeten aantallen door online real life registratiesystemen. Hierdoor is de onzekerheidsmarge zeer gering.

### 2.4. Emissiefactoren

Voor de inventarisatie van de CO<sub>2</sub>-uitstoot van van den Elshout en de Bont over het jaar 2021 zijn de emissiefactoren gebruikt volgens de [co2emissiefactoren.nl](http://co2emissiefactoren.nl/). Voor de berekening van de CO<sub>2</sub> footprint van 2023 zijn emissiefactoren gebruikt volgens 25-01-2023. In de tussentijd zijn geen relevante wijzigingen doorgevoerd in de emissiefactoren en er zijn geen "Removal factors" van toepassing.

### 2.5. Onzekerheden

De gepresenteerde resultaten moeten worden gezien als de beste inschatting van de werkelijke waardes. Nagenoeg alle gebruikte gegevens voor de berekening van de CO<sub>2</sub> footprint zijn gebaseerd op facturen en/of werkelijk gemeten aantallen. Hierdoor is de onzekerheidsmarge zeer gering. Voor de berekening van het privé gebruik van leasewagens gaan we uit van een privégebruik van 35%.

### 2.6. Verificatie

De emissie-inventaris van van den Elshout en de Bont is niet geverifieerd.

### 2.7. Rapportage volgens ISO 14064-1

Deze periodieke rapportage behandelt de "verplichte" onderwerpen zoals beschreven in § 9.3 van de ISO 14064-1: 2018. Onderstaande tabel geeft de relatie tussen deze eisen en deze rapportage.

§ 9.3 GHG report content	Deze rapportage
A. Description of the reporting organization	1.1
B. Person or entity responsible for the report	2.1
C. Reporting period covered	2.2
D. Documentation of organizational boundaries	2.3
E. Documentation of reporting boundaries, including criteria determined by the organization to define significant emissions	3.0
F. Direct GHG emissions, quantified separately for CO <sub>2</sub> , CH <sub>4</sub> , N <sub>2</sub> O, NF <sub>3</sub> , SF <sub>6</sub> and other appropriate GHG groups (HFC's, PFCs, etc.) in tonnes of CO <sub>2</sub> e	Voor CO <sub>2</sub> 3.0
G. A description of how biogenic CO <sub>2</sub> emissions and removals are treated in the GHG inventory and the relevant biogenic CO <sub>2</sub> emissions and removals quantified separately in tonnes of CO <sub>2</sub> e	3.1
H. If quantified, direct GHG removals, in tones of CO <sub>2</sub> e	3.1
I. Explanation of the exclusion of any significant GHG sources or sinks from the quantification	3.1
J. Quantified indirect GHG emissions separated by category in tonnes of CO <sub>2</sub> e	Voor CO <sub>2</sub> 3.0
K. The historical base selected and the base-year GHG inventory	2.2
L. Explanation of any change to the base year or other historical GHG data or categorization and any recalculation of the base year or other historical GHG inventory	3.1



§ 9.3 GHG report content	Deze rapportage
and documentation of any limitations to comparability resulting from such recalculation	
M. Reference to, or description of, quantification approaches, including reasons for their selection	3.2
N. Explanation of any change to quantification approaches previously used	3.3
O. Reference to, or documentation of, GHG emission or removal factors used	3.1
P. Description of the impact of uncertainties on the accuracy of the GHG emissions and removals data per category	3.4
Q. Uncertainty assessment description and results	3.4
R. A statement that the GHG report has been prepared in accordance with this document	3.6
S. A disclosure describing whether the GHG inventory, report or statement has been verified, including the type of verification and the level of assurance achieved	3.5
T. The GWP values used in the calculation, as well as their source. If the GWP values are not taken from the latest IPCC report, include the emission factors or the database reference used in the calculation, as well as their source.	3.3

## 2.8. Projecten met gunningsvoordeel

Van komende, lopende en opgeleverde projecten waarop gunningsvoordeel is verkregen in relatie tot de CO<sub>2</sub>-prestatieladder, wordt de CO<sub>2</sub>-emissie gerapporteerd en geëvalueerd. Naar aanleiding hiervan worden reductiedoelstellingen en –maatregelen vastgesteld, welke integraal worden opgenomen in de verschillende plannen en rapportages.

### Komende projecten (aanbestedings -/gunningsfase)

- Geen

### Lopende projecten (uitvoeringsfase)

- Geen

### Opgeleverde projecten (nazorgfase)

- Geen



## 2.9. Verdeling emissie

Het verbruik van aardgas kan volledig aan de kantoren worden toegeschreven. Elektra wordt verbruikt op kantoren en in de units op projecten.

### Jaartotaal 2021

<b>Kantoor Waalwijk</b>		<b>2%</b>	
Aardgas voor verwarming Waalwijk	3.716 m3	7.001	KG CO2
Elektra kantoor Industrieweg	21.349 kWh	11.870	KG CO2
<b>Kantoor Breda</b>		<b>0%</b>	
Aardgas voor verwarming groen Breda	289 m3	0	KG CO2
Elektra kantoor Breda	2.473 kWh	0	KG CO2
<b>Project</b>		<b>94%</b>	
Diesel Wagenpark	65.033 liter	212.138	KG CO2
Diesel Machines	168.553 liter	488.433	KG CO2
Benzine Wagenpark en Machines	17.150 liter	40.449	KG CO2
Elektra keten	5.107 kWh	2.839	KG CO2

### Jaartotaal 2023

<b>Algemeen</b>		<b>5%</b>	
Zakelijke kilometers met prive auto	170.571 km	34.796	KG CO2
<b>Kantoor Waalwijk</b>		<b>3%</b>	
Aardgas voor verwarming Waalwijk	2.414 m3	5.019	KG CO2
Elektra kantoor Industrieweg	21.297 kWh	11.138	KG CO2
Elektra loods nummer 69	2.049 kWh	1.072	KG CO2
Elektra auto's extern	5.693 kWh	2.977	KG CO3
<b>Kantoor Breda</b>		<b>0%</b>	
Aardgas voor verwarming groen Breda	108 m3	78	KG CO2
Elektra kantoor Breda	1.955 kWh	0	KG CO2
<b>Project</b>		<b>91%</b>	
Diesel Wagenpark	57.370 liter	187.140	KG CO2
Diesel Machines	151.087 liter	362.299	KG CO2
Benzine Wagenpark en Machines	14.573 liter	26.890	KG CO2
Elektra keten	6.844 kWh	3.579	KG CO2

Van den Elshout en de Bont valt binnen de categorie grootte *Middelgroot*.

### 3 Voortgang reductiedoelstellingen

In dit document worden de scope 1 en 2 CO<sub>2</sub> reductiedoelstelling gepresenteerd. Voorafgaand hieraan is de CO<sub>2</sub> footprint opgesteld voor scope 1 & 2 volgens eisen zoals gesteld in ISO14064-1 en het GHG Protocol. Onderstaand worden de doelstellingen gepresenteerd. In hoofdstuk 3.2 worden deze doelstellingen opgesplitst in subdoelstellingen. Alle maatregelen die worden getroffen om deze subdoelstelling te behalen worden hier genoemd. De doelstellingen zijn opgesteld in overleg met, en goedkeuring van, het management. De (sub)doelstellingen en maatregelen worden elk half jaar gereviewed.

#### 3.1. Uitgevoerde maatregelen

Van den Elshout en de Bont is al geruime tijd bezig met het reduceren van haar footprint. Hieronder volgt een overzicht van de reeds uitgevoerde maatregelen in 2017 t/m 2023:

- Vernieuwing wagenpark (continu proces)
- Uitschakelen van apparatuur dat niet gebruikt wordt (automatische verlichting)
- Toepassing Ledverlichting (volledige pand en terrein)
- Beter registreren van emissies
- Vernieuwing kantoorpand (isoleren, kierafdichting, etc.)
- Planning optimalisatie, wegnemen van onnodige ritten en combineren van werkzaamheden
- Cursus het nieuwe draaien (2013 & 2019)
- Cursus het nieuwe rijden (2019)
- Overstap naar toevoeging HVO brandstof bij de machines (verdere doorvoer bij positief resultaat)
- Overstap naar groene stroom.

#### 3.2. Doelstellingen

Scope 1 & 2 doelstellingen:

## Van den Elshout en de Bont wil in 2025 ten opzichte van 2021 10% minder CO<sub>2</sub> uitstoten.\*

*\*Deze doelstellingen is gerelateerd aan het aantal draaiuren, en omzet.*

#### 3.3. Subdoelstellingen

**Scope 1: Reductie 8,5% in 2025 door overstap HVO, en besparende maatregelen (zie maatregelenlijst).**

**Scope 2: Reductie 1,5% in 2025 door overstap op groene stroom.**

Elke doelstelling wordt in dit hoofdstuk verder gespecificeerd. Tevens wordt er eenmaal per jaar een review uitgevoerd m.b.t. de CO<sub>2</sub>- reductiedoelstellingen. Tijdens deze jaarlijkse audits worden alle genoemde maatregelen gecheckt aan de hand van constatering en Kritische Prestatie Indicatoren. Dit is het eerste document waarin alle doelstellingen zijn opgesteld. Review van doelstellingen volgt. Doelstellingen zijn tevens opgenomen in de SKAO maatregelenlijst.

##### 1. Vervangingsbeleid

De organisatie heeft een vervangingsbeleid opgesteld waarin bij een keuze uit gelijkwaardige opties gelet wordt op de CO<sub>2</sub> uitstoot. In 2020 zijn divers luxe voertuigen en bedrijfsbussen vervangen in 2023 worden wederom



diverse voertuigen vervangen. In een periode van vier jaar is de verwachting dat met de geplande vervangingen de CO2 uitstoot met circa 1,5% kan worden gereduceerd.

#### 2. Verbouwing kantoor Waalwijk

In 2023 / 2024 wordt het kantoor in Waalwijk weer verbouwd, waarbij diverse milieubesparende maatregelen worden doorgevoerd (erkende maatregelenlijst kantoren). Deze bestaan uit het vernieuwen en isoleren van het dak, isoleren van muren (nieuwe schil) en aanbrengen van zonnepanelen. Door deze bouwkundige aanpassingen is de verwachting dat stook- en energiekosten met 1,25% zullen afnemen.

#### 3. Overstap naar groene stroom.

De organisatie is voornemens om eind 2023 over te stappen naar groene stroom. Dit is afhankelijk van de huidige situatie omtrent energie. Op basis van het verbruik in het basisjaar kan de CO2-emissie met deze maatregel met 0.25% worden verminderd.

#### 4. Toepassen vernieuwende brandstoffen (HVO)

Door het gebruik van HVO brandstof verder uit te rollen en het percentage van 100% vaker toe te passen (10% HVO en 10% FAME) wil de organisatie de CO2 uitstoot met circa 6.5% reduceren in 2025.

### 3.4. Jaardoelstellingen

De doelstelling is om in 4 jaar minimaal 10% reductie te behalen. Om te monitoren of we dit gaan behalen wordt minimaal halfjaarlijks de CO2 uitstoot berekend. Waar nodig kan dan gecorrigeerd worden. Wanneer blijkt dat de reductie sneller gaat wordt de doelstelling aangepast om zo voldoende uitdaging te behouden.

Om inzichtelijk te maken of er voldoende CO2 gereduceerd wordt is hieronder de gemiddelde jaarlijkse reductie procentueel uitgewerkt:

Jaar	Reductie scope 1	Reductie scope 2	Totaal
2022	2.00%	0.00%	2.00%
2023	2.00%	1.50%	3.50%
2024	2.00%	0.00%	2.00%
2025	2.50%	0.00%	2.50%

### 3.5. Eigen stellingname

Aan de hand van de maatregelenlijst van het SKAO is bepaald wat voor type organisatie wij zijn. Op de meeste vragen wordt een antwoord gegeven in categorie A, daarna ongeveer evenveel op B en C. Gemiddeld komen we daarmee uit op een middelloper, wat op dit moment goed past bij onze organisatie. Onze ambitie is niet te uitdagend maar ook zeker niet te laag. Om te zorgen dat onze organisatie wel ambitieus genoeg blijft wordt dit regelmatig geüpdatet. Dit betekent dat onze doelstelling bijgesteld kan worden.

Om inzicht te hebben in de haalbaarheid en of onze reductiedoelstelling wel uitdagend genoeg zijn wordt dit ook afgezet tegenover conculegas. In onderstaand overzicht is per scope bekeken hoeveel reductie men verwacht te gaan behalen.

	Scope 1	Scope 2	Totaal
Elshout e/d Bont	8.5%	1.5%	10%
Conculega 1	10%	0%	10%
Conculega 2	8%	4%	12%

De reductiedoelstellingen van onze concullega's zijn vergelijkbaar als die van ons. Uit onderzoek blijkt dat men veelal over willen stappen op hybride-machines en hernieuwbare brandstoffen. Voor ons ligt een grote uitdaging op gedragsverandering en overstap naar hernieuwbare brandstoffen.

### 3.6 Conclusie doelstelling 2025

#### **Terugblik 2022:**

Het eerste jaar van de nieuwe periode is voorbij. Hierin was de wens om 2% reductie te behalen bedrijfsbreed. Door minder gereden kilometers door bedrijfsbussen, minder aanwezige voertuigen en een hoger gebruik van 100% HVO is dit ruimschoots behaald. De totale reductie was zelfs 13,56%. Hiermee is de vraag of de doelstelling wel ambitieus genoeg is.

Het jaar 2022 was erg uitzonderlijk. Een jaar waarin ook de hoogste omzet ooit is behaald. Allerlei factoren die een ander resultaat geven dan voorzien. De verwachting is dat eea in 2023 normaliseert waarmee de reductie terug zal vallen. Mocht na het eerste halfjaar van 2023 blijken dat deze hogere reductie doorzet dan wordt de ambitie aangepast.

#### **Terugblik 2023:**

In het jaar 2023 is er wederom een grote reductie behaald. De combinatie van HVO brandstof, langzaam aan inzet van meer elektrisch materieel en iets minder productie geeft een positieve verlaging van de uitstoot Co2. Hierdoor is er in 2023 een reductie behaald van ruim 20%. We verwachten de aankomende jaren stabiel te blijven met werkvoorraad en in te zetten materieel. We hebben hierin een stijging meegenomen maar ook meer toepassen van Zero-emissie materieel.

## 4 Initiatief

Het terugbrengen van CO<sub>2</sub>-emissies gaat verder dan alleen onze eigen bedrijfsvoering. Samen met de sector en zelfs in onze keten kunnen verdere CO<sub>2</sub>-reducerende maatregelen getroffen worden. Van den Elshout en de Bont levert hieraan graag een actieve bijdrage door deel te nemen aan dergelijk sector- en keteninitiatieven en investeert in samenwerking, het delen van eigen kennis en daar waar mogelijk maken wij gebruik van kennis die elders is ontwikkeld.

Dit document beschrijft de lopende initiatieven waaraan wij deelnemen. Dat kan door een ander bedrijf opgestart innovatieproject voor CO<sub>2</sub>-reductie zijn, maar wij kunnen ook overwegen om een eigen initiatief te starten. Ook worden initiatieven ontplooid door brancheverenigingen of kennisinstututen.

Wij hebben eerst een inventarisatie gemaakt van de mogelijke initiatieven die relevant kunnen zijn voor ons bedrijf. Deze initiatieven dienen in ieder geval in belangrijke mate verband te houden met onze projectenportefeuille. Vervolgens is een keuze gemaakt. Het gekozen initiatief, inclusief een korte omschrijving, de initiatiefnemers en de reductiedoelstellingen evenals de voortgang zijn in dit rapport beschreven.

### 4.1. Onderzoek naar sector- en keteninitiatieven

Om inzicht te krijgen in bestaande initiatieven hebben wij websites van de op niveau 3 gecertificeerde bedrijven bezocht, door naar hun CO<sub>2</sub>-Prestatieladder pagina te gaan en daar voor een sectorinitiatief te kiezen. Ook op de website van SKAO staan veel initiatieven verzameld. Daarnaast hebben wij gekeken naar de branchevereniging om na te gaan wat er in onze branche gebeurt aan initiatieven, mogelijk in samenwerking met opdrachtgevers.

Enkele relevante bestaande initiatieven zijn bekeken op:

- [www.skao.nl](http://www.skao.nl)
- [www.duurzaammkb.nl](http://www.duurzaammkb.nl)
- [www.duurzameleverancier.nl](http://www.duurzameleverancier.nl)
- NL CO<sub>2</sub>-neutraal
- Sturen op CO<sub>2</sub> (Cumela)

Er zijn verschillende sector en/of keteninitiatieven die in belangrijke mate verband houden met de projectenportefeuille. Derhalve is gekeken naar 2 initiatieven met specifieke werkgroepen:

- NL CO2-neutraal  
Vier keer per jaar organiseren wij bijeenkomsten om nieuwe kennis en inzichten met onze leden te delen. Tijdens het ochtendprogramma is er een werkgroep bijeenkomst. Deze werkgroepen zijn alleen voor leden. In de werkgroepen kunnen bedrijven die dezelfde grootste emissiestroom hebben elkaar tips geven, informatie uitwisselen en elkaar inspireren tot nieuwe initiatieven. De werkgroepen hebben allen een werkgroep leider. De werkgroep leider is een expert op het gebied van CO2-reductie en de CO2-Prestatieladder. De werkgroep leider zorgt voor een programma, interessante sprekers en informatie. De werkgroep leider staat klaar voor alle vragen en geeft interessante praktische tips. Het event in de middag wordt gekenmerkt door inspirerende sprekers, praktische tips, maar zijn vooral erg leuke bijeenkomsten.
- Sturen op CO2 (Cumela)  
Dit sectorinitiatief, een project van CUMELA Nederland, moet de deelnemende bedrijven helpen om gericht te werken aan een reductie van de CO2-uitstoot, om uiteindelijk te kunnen voldoen aan de richtlijnen van niveau 3 van de CO2-prestatieladder.

#### 4.2. Initiatieven besproken in het management

Het onderzoek naar de verschillende initiatieven is binnen in het managementteam besproken. Na selectie zijn bovenstaande twee initiatieven overgebleven waaruit een keuze moet worden gemaakt.

#### 4.3. Keuze voor actieve deelname

Als organisatie hebben wij gekozen voor het sector- keteninitiatief van Nederland CO2-Neutraal. Wij hebben deze keuze gemaakt omdat dit het beste bij onze organisatie past. NLCO2N staat in nou contact met Bouwend Nederland waar wij als organisatie ook bij aangesloten zijn. Daarnaast is er bij NLCO2N de keuze om in verschillende werkgroepen deel te nemen zoals; Bedrijfsmiddelen, Gas & Elektra, Transport en Mobiliteit. Wij gaan ons aansluiten bij de laatste werkgroep omdat deze het meest overeenkomt met onze grootste emissie. Daarnaast worden we op de hoogte gehouden van de ontwikkelingen in de andere werkgroepen vanwaar we dan ook voordeel kunnen halen.

#### 4.4. Toelichting op het initiatief

De werkgroep uit het initiatief is gericht op transport & mobiliteit. In deze werkgroep wordt specifiek gezocht naar reductiemogelijkheden op het dit gebied. Door de werkgroep leider die veel kennis heeft op dit gebied wordt een programma opgesteld en zorgt voor interessante input die voor een ieder van toepassing kan zijn. Daarnaast houdt hij de regie tussen de verschillende partijen. Van de deelnemers in de werkgroep wordt een actieve deelname verwacht en input, zo kan men elkaar inspireren en verder helpen.

#### 4.5. Voortgang initiatief

Op 22 maart 2018 zijn wij bij een eerste bijeenkomst geweest van Nederland Co2 Neutraal. Daarop volgend hebben wij ons aangemeld als lid om deel te mogen gaan nemen aan de werkgroep Transport en Mobiliteit. Tot op heden zijn wij bij alle bijeenkomsten aanwezig geweest waarin met de werkgroepen gewerkt en gezocht wordt naar mogelijkheden tot reductie van emissie. De volgende bijeenkomst staat voor 7 maart 2024.

#### 4.6. Budget

Door de directie van de organisatie is geen specifiek budget aangegeven voor de te nemen maatregel op het gebied van Co2 reductie. De kosten van de maatregelen worden afzonderlijk besproken en wanneer acceptabel akkoord bevonden.