



Jaarverslag 2018

Criteria

Conform niveau 3 op de CO2-prestatieladder
3.0 en ISO 14064-1 norm

Opgesteld door

RB

Paraaf

Datum

21 maart 2019

Versie

1

Status

Definitief



Inhoudsopgave

1	INLEIDING EN VERANTWOORDING	3
1.1.	BESCHRIJVING VAN DE ORGANISATIE	3
1.2.	BASISJAAR EN RAPPORTAGE.....	3
1.3.	AFBAKENING	4
1.4.	UITSLUITINGEN	4
2	DIRECTE EN INDIRECTE GHG-EMISSIONS	5
2.1.	TOEKOMST	5
2.2.	CO2 FOOTPRINT	6
2.3.	KWANTIFICERINGSMETHODEN	8
2.4.	PROJECTEN MET GUNNINGSVOORDEEL	8
2.5.	VERDELING EMISSIE	9
3	VOORTGANG REDUCTIEDOESTELLINGEN.....	10
3.1.	UITGEVOERDE MAATREGELEN	10
3.2.	DOELSTELLINGEN	10
3.3.	SUBDOELSTELLINGEN	10
3.4.	JAARDOELSTELLINGEN	11
3.5.	EIGEN STELLINGNAME	11
4	INITIATIEF.....	12
4.1.	ONDERZOEK NAAR SECTOR- EN KETENINITIATIEVEN	12
4.2.	INITIATIEVEN BESPROKEN IN HET MANAGEMENT	13
4.3.	KEUZE VOOR ACTIEVE DEELNAME.....	13
4.4.	TOELICHTING OP HET INITIATIEF.....	13
4.5.	VOORTGANG INITIATIEF	13



1 Inleiding en verantwoording

In dit jaarverslag 2018 rapporteren we over de voortgang ten opzichte van de doelstellingen voor het bedrijf en de projecten waarop CO₂-gerelateerd gunningvoordeel verkregen is. Dit jaarverslag vormt een stimulans om bij voortdurend te werken aan de realisatie van de CO₂-reductiedoelstellingen voor scope 1 en 2.

De CO₂-Prestatieladder is een instrument om bedrijven die deelnemen aan aanbestedingen te stimuleren tot CO₂-bewust handelen in de eigen bedrijfsvoering en bij de uitvoering van projecten. Het gaat daarbij vooral om energiebesparing, het efficiënt gebruik maken van materialen en het gebruik van duurzame energie.

1.1. Beschrijving van de organisatie

Van den Elshout & de Bont Waalwijk is een aannemingsbedrijf actief in de grond-, weg- en waterbouw. Het bedrijf is regionaal actief en werkt voor zowel (semi) overheden, woningbouwcoöperaties, bedrijven en particulieren. Belangen van de klant en kwaliteit van uitvoering resulteert in projecten waar we trots op zijn. Met ruim 55 vaste medewerkers bouwen wij samen met onze relaties aan de toekomst van onze regio.

1.2. Basisjaar en rapportage

Voor Van den Elshout en de Bont is dit de eerste keer dat een emissie-inventaris volgens het GHG-protocol wordt opgesteld. Dit rapport betreft het jaar 2018 met een view naar de periode jan. t/m mei 2018 en de tweede helft 2018.

1.3. Afbakening

In hoofdstuk 3 van het GHG protocol worden twee methodes beschreven waarop de “organizational boundary” kan worden bepaald, de aandelen methode (equity share approach) en de aansturingmethode (control approach).

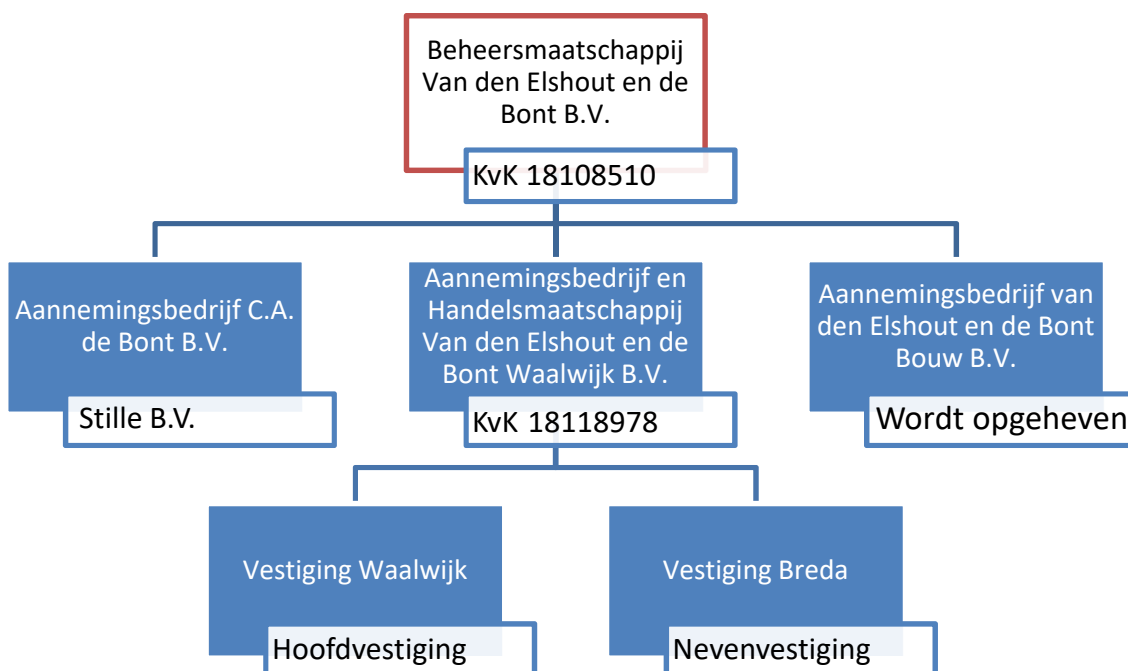
Onderstaand wordt de juridische entiteit genoemd die als boundary geldt voor het berekenen van de CO2-footprint van Van den Elshout en de Bont, de bijbehorende CO2-reductiedoelstellingen en ook als naam zal worden gebruikt op het CO2-bewust certificaat.

- Van den Elshout en de Bont Waalwijk B.V. (KvK:18118978) te Waalwijk (werk- dochtermaatschappij)

Onderstaand volgt verdere toelichting op deze boundary volgens de aandelen methode;

- Van den Elshout en de Bont BV is geen onderdeel van een joint venture;
- Van den Elshout en de Bont BV heeft geen samenwerking met andere bedrijven waarvan zij ook aandelen bezit;
- Van den Elshout en de Bont BV heeft geen franchise activiteiten;
- Van den Elshout en de Bont BV is geen A-leverancier die tevens concern-aanbieder is.

In de beheersmaatschappij Van den Elshout en de Bont (KvK:18108510) valt het werkmaterieel en vastgoed van de organisatie (moedermaatschappij). Deze input (materieel en vestigingen) is meegenomen in de werk- dochtermaatschappij; Van den Elshout en de Bont Waalwijk B.V. (KvK: 18118978) waar het verbruik en omzet wordt gegenereerd.



1.4. Uitsluitingen

In deze inventarisatie van CO2-emissies zijn verder geen activiteiten uitgesloten, uitgezonderd de verbruiken als gevolg van:

- Alternatieve brandstoffen omdat dit in het basisjaar slechts 0,4% van het totaal is. Betreffende verbruiken zijn dusdanig laag dat deze ten aanzien van de totale CO2 emissie niet relevant zijn (< 0,5 %).



2 Directe en indirecte GHG-emissies

In dit hoofdstuk worden de berekende GHG emissies toegelicht. De directe en indirecte GHG emissie van Van den Elshout en de Bont zijn vastgesteld voor het jaar 2017 (*Basisjaar*) (tabel 1) en het eerste halfjaar 2018 (tabel 2). Daarnaast is in tabel 3 de procentuele verandering vastgesteld voor het gehele jaar 2018 en is dit in tabel 4 gedaan op basis van relatieve cijfers.

Opmerking

Verbranding van biomassa vond niet plaats bij Van den Elshout en de Bont in het basisjaar en er heeft geen broeikasgasverwijdering plaats gevonden. Binnen Van den Elshout en de Bont zijn geen individuele personen te benoemen die een dermate invloed op de CO2 footprint hebben dat gedragsverandering van deze individuele persoon alleen al zou zorgen voor een significante verandering in de CO2 footprint.

2.1. Toekomst

De verwachting is dat de emissie in 2019 aan verandering onderhevig zal zijn omdat de markt verder aantrekt waardoor er meer inzet van materieel en personeel zal zijn. Procentueel gezien wordt verwacht dat de cijfers stabiel blijven en wellicht positief uitvallen door genomen acties en maatregelen.

Gezien de huidige uitstoot en de toekomstige ontwikkelingen zullen wij in de categoriegrootte *middelgroot* blijven vallen.



2.2. CO2 footprint

Basisjaar 2017

Scope 1					
Aardgas voor verwarming	3.078 m3		5.808	KG CO2	0,73%
Diesel Wagenpark	79.889 liter		258.042	KG CO2	32,51%
Diesel Machines	150.418 liter		485.850	KG CO2	61,20%
Benzine Wagenpark en Machines	6.306 liter		16.975	KG CO2	2,14%
			Subtotaal	766.676	KG CO2 96,58%
Scope 2					
Ingekochte elektriciteit	41.828 kWh		27.146	KG CO2	3,42%
			Subtotaal	27.146	KG CO2 3,42%
Totaal					
			Totaal	793.822	KG CO2
			Compensatie	0	KG CO2
			Netto CO2-uitstoot	793.822	KG CO2

Tabel 1

2018 jan t/m mei

Scope 1					
Aardgas voor verwarming Waalwijk	1.933 m3		3.648	KG CO2	1,14%
Aardgas voor verwarming Breda	73 m3		73	KG CO2	0,02%
Diesel Wagenpark	29.844 liter		96.396	KG CO2	30,01%
Diesel Machines	59.766 liter		193.045	KG CO2	60,10%
Benzine Wagenpark en Machines	2.048 liter		5.520	KG CO2	1,72%
			Subtotaal	298.681	KG CO2 92,99%
Scope 2					
Ingekochte elektriciteit WW - BRD	20.203 kWh		11.926	KG CO2	3,71%
Zakelijke kilometers prive-auto	59.833 kilometer		10.590	KG CO2	3,30%
			Subtotaal	22.516	KG CO2 7,01%
Totaal					
			Totaal	321.198	KG CO2
			Compensatie	0	KG CO2
			Netto CO2-uitstoot	321.198	KG CO2

Tabel 2

Jaar 2018 totaal

Scope 1					
Aardgas voor verwarming Waalwijk	3.447 m3		6.504 KG CO2		0,66%
Aardgas voor verwarming Breda	166 m3		166 KG CO2		0,02%
Diesel Wagenpark	78.205 liter		252.603 KG CO2		25,77%
Diesel Machines	198.556 liter		641.334 KG CO2		65,42%
Benzine Wagenpark en Machines	9.883 liter		23.572 KG CO2		2,40%
		Subtotaal	924.179 KG CO2		94,28%
Scope 2					
Ingekochte elektriciteit WW - BRD	47.650 kWh		28.402 KG CO2		2,90%
Zakelijke kilometers prive-auto	123.649 kilometer		27.697 KG CO2		2,83%
		Subtotaal	56.099 KG CO2		5,72%
Totaal					
		Totaal	980.278 KG CO2		
		Compensatie	0 KG CO2		
		Netto CO2- uitstoot	980.278 KG CO2		

Tabel 3

CO2	2017 kg/co2	2018 kg/co2	Toe- of afname in %
Absolute uitstoot (kg)	793.822	980.278	+23,49
Gewerkte uren	8,86	10,29	+16,18
Per €	0,08	0,06	-8,58
Per FTE	14433	16475	+14,15

Tabel 4

Conclusies

In bovenstaande tabellen is het verbruik van het basisjaar en het eerste emissie reductiejaar in kaart gebracht. In tabel 4 zijn de emissies uitgewerkt in relatieve cijfers. In het jaar 2018 is vooral in de tweede helft van het jaar fors meer emissie is uitgestoten. Dit komt overeen met de werkvoorraad en inzet van extra materieel (aanschaf nieuw en langer gebruik oude).

Wanneer de uitstoot wordt afgezet tegen de gemaakte omzet is te zien dat dit een positief effect heeft van 8,58%, de uitstoot per euro omzet is gedaald naar 0,06kg Co2. Bij de machines is de uitstoot flink gestegen, dit heeft te maken met dubbele inzet van oude en nieuwe machines en meer gewerkte uren. Bij de uitstoot door diesel busjes is een reductie behaald van 14,66%, dit heeft voornamelijk te maken met het rijden van minder kilometers door betere inzet van personeel, het wegnemen van onnodige bewegingen en vernieuwing van het wagenpark.

Afgelopen jaar zijn er ook meer benzine voertuigen ingekocht, dit verschil met 2017 is een niet juiste weergave omdat deze pas in de tweede helft van het jaar zijn ingezet. Scope 2 is ruim verdubbeld, dit komt door het toevoegen van gemaakte kilometers met privé auto's. Deze uitstoot was in 2017 niet meegenomen.



2.3. Kwantificeringsmethoden

Voor het kwantificeren van de CO2 uitstoot is gebruik gemaakt van een voor Van den Elshout en de Bont op maat gemaakt model.

In het model kunnen alle verbruiken worden ingevuld. Vervolgens wordt de daarbij behorende CO2 uitstoot automatisch berekend en vergeleken met het basisjaar. Voor de inventarisatie van de CO2 uitstoot zijn de emissiefactoren van <http://co2emissiefactoren.nl/> gebruikt. In het energie meetplan wordt beschreven waar de brongegevens per energiestroom vandaan komen.

De gepresenteerde resultaten moeten worden gezien als de beste inschatting van de werkelijke waardes. Nagenoeg alle gebruikte gegevens voor de berekening van de CO2 footprint zijn gebaseerd op facturen en/of werkelijk gemeten aantallen door online real life registratiesystemen. Hierdoor is de onzekerheidsmarge zeer gering.

2.4. Projecten met gunningsvoordeel

Van komende, lopende en opgeleverde projecten waarop gunningsvoordeel is verkregen in relatie tot de CO2-prestatieladder, wordt de CO2-emissie gerapporteerd en geëvalueerd. Naar aanleiding hiervan worden reductiedoelstellingen en –maatregelen vastgesteld, welke integraal worden opgenomen in de verschillende plannen en rapportages.

Komende projecten (aanbestedings -/gunningsfase)

- Geen

Lopende projecten (uitvoeringsfase)

- Geen

Opgeleverde projecten (nazorgfase)

- Geen

2.5. Verdeling emissie

Het verbruik van aardgas en elektriciteit kan volledig aan het kantoor worden toegeschreven.

2017

Kantoor			3%
Aardgas voor verwarming	3.078 m3		5.808 KG CO2
Elektra kantoor Industrieweg	22.805 kWh		14.800 KG CO2
Project			97%
Diesel Wagenpark	79.889 liter		258.042 KG CO2
Diesel Machines	150.418 liter		485.850 KG CO2
Benzine Wagenpark en Machines	6.306 liter		16.975 KG CO2
Elektra keten div projecten	19.023 kWh		12.346 KG CO2

2018 (jan-mei)

Kantoor Waalwijk			3%
Aardgas voor verwarming Waalwijk	1.933 m3		3.648 KG CO2
Elektra kantoor Industrieweg	10.093 kWh		6.550 KG CO2
Kantoor Breda			0%
Aardgas voor verwarming Breda	73 M3		73 KG CO2
Elektra kantoor Breda	1.827 kWh		0 KG CO2
Project			94%
Diesel Wagenpark	29.844 liter		96.396 KG CO2
Diesel Machines	59.766 liter		193.045 KG CO2
Benzine Wagenpark en Machines	2.048 liter		5.520 KG CO2
Elektra keten	8.283 kWh		5.376 KG CO2

Jaartotaal 2018

Kantoor Waalwijk			2%
Aardgas voor verwarming Waalwijk	3.447 m3		6.504 KG CO2
Elektra kantoor Industrieweg	24.396 kWh		15.833 KG CO2
Kantoor Breda			0%
Aardgas voor verwarming Breda	166 m3		166 KG CO2
Elektra kantoor Breda	3.888 kWh		0 KG CO2
Project			95%
Diesel Wagenpark	78.205 liter		252.603 KG CO2
Diesel Machines	198.556 liter		641.334 KG CO2
Benzine Wagenpark en Machines	9.883 liter		23.572 KG CO2
Elektra keten	19.366 kWh		12.569 KG CO2

Van den Elshout en de Bont valt binnen de categoriegrootte *Middelgroot*.

3 Voortgang reductiedoelstellingen

In dit document worden de scope 1 en 2 CO2 reductiedoelstelling gepresenteerd. Voorafgaand hieraan is de CO2 footprint opgesteld voor scope 1 & 2 volgens eisen zoals gesteld in ISO14064-1 en het GHG Protocol. Onderstaand worden de doelstellingen gepresenteerd. In hoofdstuk 3.2 worden deze doelstellingen opgesplitst in subdoelstellingen. Alle maatregelen die worden getroffen om deze subdoelstelling te behalen worden hier genoemd. De doelstellingen zijn opgesteld in overleg met, en goedkeuring van, het management. De (sub)doelstellingen en maatregelen worden elk half jaar gereviewed.

3.1. Uitgevoerde maatregelen

Van den Elshout en de Bont is al geruime tijd bezig met het reduceren van haar footprint. Hieronder volgt een overzicht van de reeds uitgevoerde maatregelen in 2017 /2018:

- Vernieuwing wagenpark (continu proces)
- Uitschakelen van apparatuur dat niet gebruikt wordt (automatische verlichting)
- Toepassing Ledverlichting (volledige pand en terrein)
- Beter registreren van emissies
- Vernieuwing kantoorpand (isoleren, kierafdichting, etc.)
- Planning optimalisatie, wegnemen van onnodige ritten en combineren van werkzaamheden
- Cursus het nieuwe draaien (2013)

3.2. Doelstellingen

Scope 1 & 2 doelstellingen:

Van den Elshout en de Bont wil in 2021 ten opzichte van 2017 5% minder CO2 uitstoten.*

**Deze doelstellingen is gerelateerd aan het aantal draaiuren, en omzet.*

3.3. Subdoelstellingen

Scope 1: Reductie 2% in 2021 door vervangingsbeleid, en besparende maatregelen (zie maatregelenlijst).

Scope 2: Reductie 3% in 2019 door overstap op groene stroom.

Elke doelstelling wordt in dit hoofdstuk verder gespecificeerd. Tevens wordt er eenmaal per jaar een review uitgevoerd m.b.t. de CO2- reductiedoelstellingen. Tijdens deze jaarlijkse audits worden alle genoemde maatregelen gecheckt aan de hand van constatering en Kritische Prestatie Indicatoren. Dit is het eerste document waarin alle doelstellingen zijn opgesteld. Review van doelstellingen volgt. Doelstellingen zijn tevens opgenomen in de SKAO maatregelenlijst.

1. Vervangingsbeleid

De organisatie heeft een vervangingsbeleid opgesteld waarin bij een keuze uit gelijkwaardige opties gelet wordt op de CO2 uitstoot. Begin 2018 zijn reeds een aantal machines vervangen, daarnaast is in december 2018 een vrachtauto vervangen voor een nieuwe EURO 6. In een periode van vier jaar is de verwachting dat met de geplande vervangingen de CO2 uitstoot met circa 1,5% kan worden gereduceerd.

2. Verbouwing kantoor Waalwijk

Begin 2018 is het kantoor in Waalwijk ingrijpend verbouwd, waarbij diverse milieubesparende maatregelen zijn doorgevoerd (erkende maatregelenlijst kantoren). Door bouwkundige aanpassingen is de verwachting dat stook- en energiekosten met 0,5% zullen afnemen.

3. Overstap naar groene stroom.

De organisatie is voornemens om in 2019 over te stappen naar groene stroom. Op basis van het verbruik in het basisjaar kan de CO₂-emissie met deze maatregel met 3% worden verminderd.

4. Reductie dieselgebruik

Door diverse maatregelen (zie maatregelenlijst) wil de organisatie het dieselgebruik verminderen, en daarmee de CO₂ uitstoot met circa 0,5% reduceren.

3.4. Jaardoelstellingen

De doelstelling is om in 4 jaar minimaal 5% reductie te behalen. Om te monitoren of we dit gaan behalen wordt minimaal halfjaarlijks de CO₂ uitstoot berekend. Waar nodig kan dan gecorrigeerd worden. Wanneer blijkt dat de reductie sneller gaat wordt de doelstelling aangepast om zo voldoende uitdaging te behouden.

Om inzichtelijk te maken of er voldoende CO₂ gereduceerd wordt is hieronder de gemiddelde jaarlijkse reductie procentueel uitgewerkt:

Jaar	Reductie scope 1	Reductie scope 2	Totaal
2018	0.25%	1.00%	1.25%
2019	0.50%	2.00%	2.50%
2020	0.50%	0.50%	1.00%
2021	0.25%	0.00%	0.25%

3.5. Eigen stellingname

Aan de hand van de maatregel lijst van het SKAO is bepaald wat voor type organisatie wij zijn. Op de meeste vragen wordt een antwoord gegeven in categorie A, daarna ongeveer evenveel op B en C. Gemiddeld komen we daarmee uit op een middelopper, wat op dit moment goed past bij onze organisatie. Onze ambitie is niet te uitdagend maar ook zeker niet te laag. Om te zorgen dat onze organisatie wel ambitieus genoeg blijft wordt dit regelmatig geüpdatet. Dit betekent dat onze doelstelling bijgesteld kan worden.

Om inzicht te hebben in de haalbaarheid en of onze reductiedoelstelling wel uitdagend genoeg zijn wordt dit ook afgezet tegenover conculegas. In onderstaand overzicht is per scope bekeken hoeveel reductie men verwacht te gaan behalen.

	Scope 1	Scope 2	Totaal
Elshout e/d Bont	1.5%	3.5%	5%
Conculega 1	10%	0%	10%
Conculega 2	8%	4%	12%

De reductiedoelstellingen van onze conculegas zijn hoger dan waar wij op ingezet hebben. Uit onderzoek blijkt dat men veelal over willen stappen op hybride-machines waarmee grotere reductie te behalen is. Voor ons ligt een grote uitdaging op gedragsverandering en overstap naar nieuwe brandstoffen.

4 Initiatief

Het terugbrengen van CO₂-emissies gaat verder dan alleen onze eigen bedrijfsvoering. Samen met de sector en zelfs in onze keten kunnen verdere CO₂-reducerende maatregelen getroffen worden. Van den Elshout en de Bont levert hieraan graag een actieve bijdrage door deel te nemen aan dergelijk sector- en keteninitiatieven en investeert in samenwerking, het delen van eigen kennis en daar waar mogelijk maken wij gebruik van kennis die elders is ontwikkeld.

Dit document beschrijft de lopende initiatieven waaraan wij deelnemen. Dat kan door een ander bedrijf opgestart innovatieproject voor CO₂-reductie zijn, maar wij kunnen ook overwegen om een eigen initiatief te starten. Ook worden initiatieven ontplooid door brancheverenigingen of kennisinstituten.

Wij hebben eerst een inventarisatie gemaakt van de mogelijke initiatieven die relevant kunnen zijn voor ons bedrijf. Deze initiatieven dienen in ieder geval in belangrijke mate verband te houden met onze projectenportefeuille. Vervolgens is een keuze gemaakt. Het gekozen initiatief, inclusief een korte omschrijving, de initiatiefnemers en de reductiedoelstellingen evenals de voortgang zijn in dit rapport beschreven.

4.1. Onderzoek naar sector- en keteninitiatieven

Om inzicht te krijgen in bestaande initiatieven hebben wij websites van de op niveau 3 gecertificeerde bedrijven bezocht, door naar hun CO₂-Prestatieladder pagina te gaan en daar voor een sectorinitiatief te kiezen. Ook op de website van SKAO staan veel initiatieven verzameld. Daarnaast hebben wij gekeken naar de branchevereniging om na te gaan wat er in onze branche gebeurt aan initiatieven, mogelijk in samenwerking met opdrachtgevers.

Enkele relevante bestaande initiatieven zijn bekeken op:

- www.skao.nl
- www.duurzaammkb.nl
- www.duurzameleverancier.nl
- NL CO₂-neutraal
- Sturen op CO₂ (Cumela)

Er zijn verschillende sector en/of keteninitiatieven die in belangrijke mate verband houden met de projectenportefeuille. Derhalve is gekeken naar 2 initiatieven met specifieke werkgroepen:

- NL CO₂-neutraal
Vier keer per jaar organiseren wij bijeenkomsten om nieuwe kennis en inzichten met onze leden te delen. Tijdens het ochtendprogramma is er een werkgroep bijeenkomst. Deze werkgroepen zijn alleen voor leden. In de werkgroepen kunnen bedrijven die dezelfde grootste emissiestroom hebben elkaar tips geven, informatie uitwisselen en elkaar inspireren tot nieuwe initiatieven. De werkgroepen hebben allen een werkgroep leider. De werkgroep leider is een expert op het gebied van CO₂-reductie en de CO₂-Prestatieladder. De werkgroep leider zorgt voor een programma, interessante sprekers en informatie. De werkgroep leider staat klaar voor alle vragen en geeft interessante praktische tips. Het event in de middag wordt gekenmerkt door inspirerende sprekers, praktische tips, maar zijn vooral erg leuke bijeenkomsten.
- Sturen op CO₂ (Cumela)
Dit sectorinitiatief, een project van CUMELA Nederland, moet de deelnemende bedrijven helpen om gericht te werken aan een reductie van de CO₂-uitstoot, om uiteindelijk te kunnen voldoen aan de richtlijnen van niveau 3 van de CO₂-prestatieladder.



4.2. Initiatieven besproken in het management

Het onderzoek naar de verschillende initiatieven is binnen in het managementteam besproken. Na selectie zijn bovenstaande twee initiatieven overgebleven waaruit een keuze moet worden gemaakt.

4.3. Keuze voor actieve deelname

Als organisatie hebben wij gekozen voor het sector- keteninitiatief van Nederland CO₂-Neutraal. Wij hebben deze keuze gemaakt omdat dit het beste bij onze organisatie past. NLCO₂N staat in nou contact met Bouwend Nederland waar wij als organisatie ook bij aangesloten zijn. Daarnaast is er bij NLCO₂N de keuze om in verschillende werkgroepen deel te nemen zoals; Bedrijfsmiddelen, Gas & Elektra, Transport en Mobiliteit. Wij gaan ons aansluiten bij de laatste werkgroep omdat deze het meest overeenkomt met onze grootste emissie. Daarnaast worden we op de hoogte gehouden van de ontwikkelingen in de andere werkgroepen vanwaar we dan ook voordeel kunnen halen.

4.4. Toelichting op het initiatief

De werkgroep uit het initiatief is gericht op transport & mobiliteit. In deze werkgroep wordt specifiek gezocht naar reductiemogelijkheden op het dit gebied. Door de werkgroep leider die veel kennis heeft op dit gebied wordt een programma opgesteld en zorgt voor interessante input die voor een ieder van toepassing kan zijn. Daarnaast houdt hij de regie tussen de verschillende partijen. Van de deelnemers in de werkgroep wordt een actieve deelnamen verwacht en input, zo kan men elkaar inspireren en verder helpen.

4.5. Voortgang initiatief

Op 22 maart 2018 zijn wij bij een eerste bijeenkomst geweest van Nederland Co₂ Neutraal. Daarop volgend hebben wij ons aangemeld als lid om deel te mogen gaan nemen aan de werkgroep Transport en Mobiliteit. Tot op heden zijn wij bij alle bijeenkomsten aanwezig geweest waarin met de werkgroepen gewerkt en gezocht wordt naar mogelijkheden tot reductie van emissie. De volgende bijeenkomst staat voor 28 maart 2019 en 6 juni 2019.

4.6. Budget

Door de directie van de organisatie is geen specifiek budget aangegeven voor de te nemen maatregel op het gebied van Co₂ reductie. De kosten van de maatregelen worden afzonderlijk besproken en wanneer acceptabel akkoord bevonden.