



Jaarverslag 2017

Criteria

Conform niveau 3 op de CO2-
prestatieladder 3.0 en ISO 14064-1 norm

Opgesteld door
Paraaf

RB

Datum
Versie
Status

12-7-2018
2
Definitief



Inhoudsopgave

1	INLEIDING EN VERANTWOORDING	3
1.1.	BESCHRIJVING VAN DE ORGANISATIE	3
1.2.	BASISJAAR EN RAPPORTAGE	3
1.3.	AFBAKENING	4
1.4.	UITSLUITINGEN	4
2	DIRECTE EN INDIRECTE GHG-EMISSIONS	5
2.1.	TOEKOMST	5
2.2.	CO2 FOOTPRINT	6
2.3.	KWANTIFICERINGSMETHODEN	7
2.4.	PROJECTEN MET GUNNINGSVOORDEEL	7
2.5.	VERDELING EMISSIE	8
3	VOORTGANG REDUCTIEDOESTELLINGEN	9
3.1.	UITGEVOERDE MAATREGELEN	9
3.2.	DOELSTELLINGEN	9
3.3.	SUBDOELSTELLINGEN	9
4	INITIATIEF	9



1 Inleiding en verantwoording

In dit jaarverslag rapporteren we over de voortgang ten opzichte van de doelstellingen voor het bedrijf en de projecten waarop CO₂-gerelateerd gunningvoordeel verkregen is. Dit jaarverslag vormt een stimulans om bij voortduring te werken aan de realisatie van de CO₂-reductiedoelstellingen voor scope 1 en 2.

De CO₂-Prestatieladder is een instrument om bedrijven die deelnemen aan aanbestedingen te stimuleren tot CO₂-bewust handelen in de eigen bedrijfsvoering en bij de uitvoering van projecten. Het gaat daarbij met name om energiebesparing, het efficiënt gebruik maken van materialen en het gebruik van duurzame energie.

1.1. Beschrijving van de organisatie

Van den Elshout & de Bont Waalwijk is een aannemingsbedrijf actief in de grond-, weg- en waterbouw. Het bedrijf is regionaal actief. Belangen van de klant en kwaliteit van uitvoering resulteert in projecten waar we trots op zijn. Met ruim 50 vaste medewerkers bouwen wij samen met onze relaties aan de toekomst van onze regio.

1.2. Basisjaar en rapportage

Voor Van den Elshout en de Bont is dit de eerste keer dat een emissie-inventaris volgens het GHG-protocol wordt opgesteld. Dit rapport betreft het basisjaar 2017.

1.3. Afbakening

In hoofdstuk 3 van het GHG protocol worden twee methodes beschreven waarop de “organizational boundary” kan worden bepaald, de aandelen methode (equity share approach) en de aansturingmethode (control approach).

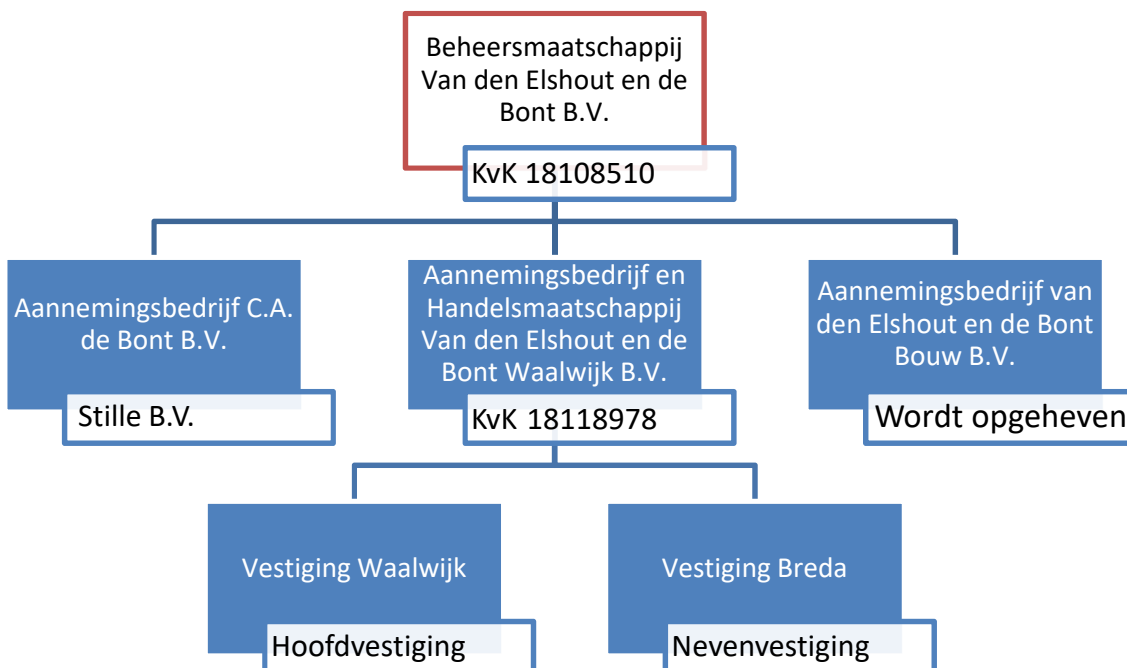
Onderstaand wordt de juridische entiteit genoemd die als boundary geldt voor het berekenen van de CO₂-footprint van Van den Elshout en de Bont, de bijbehorende CO₂-reductiedoelstellingen en ook als naam zal worden gebruikt op het CO₂-bewust certificaat.

- Van den Elshout en de Bont Waalwijk B.V. (KvK:18118978) te Waalwijk (werk- dochtermaatschappij)

Onderstaand volgt verdere toelichting op deze boundary volgens de aandelen methode;

- Van den Elshout en de Bont BV is geen onderdeel van een joint venture;
- Van den Elshout en de Bont BV heeft geen samenwerking met andere bedrijven waarvan zij ook aandelen bezit;
- Van den Elshout en de Bont BV heeft geen franchise activiteiten;
- Van den Elshout en de Bont BV is geen A-leverancier die tevens concern-aanbieder is.

In de beheersmaatschappij Van den Elshout en de Bont (KvK:18108510) valt het werkmaterieel en vastgoed van de organisatie (moedermaatschappij). Deze input (materieel en vestigingen) is meegenomen in de werkdochtermaatschappij; Van den Elshout en de Bont Waalwijk B.V. (KvK: 18118978) waar het verbruik en omzet wordt gegenereerd.



1.4. Uitsluitingen

In deze inventarisatie van CO₂-emissies zijn verder geen activiteiten uitgesloten, uitgezonderd de verbruiken als gevolg van:

- Alternatieve brandstoffen omdat dit in het basisjaar slechts 0,4% van het totaal is. Betreffende verbruiken zijn dusdanig laag dat deze ten aanzien van de totale CO₂ emissie niet relevant zijn (< 0,5 %).



2 Directe en indirecte GHG-emissies

In dit hoofdstuk worden de berekende GHG emissies toegelicht. De directe en indirecte GHG emissie van Van den Elshout en de Bont zijn vastgesteld voor het jaar 2017 (*Basisjaar*) (tabel 1)

Opmerking

Verbranding van biomassa vond niet plaats bij Van den Elshout en de Bont in het basisjaar en er heeft geen broeikasgasverwijdering plaats gevonden. Binnen Van den Elshout en de Bont zijn geen individuele personen te benoemen die een dermate invloed op de CO2 footprint hebben dat gedragsverandering van deze individuele persoon alleen al zou zorgen voor een significante verandering in de CO2 footprint.

2.1. Toekomst

De verwachting is dat deze emissie in 2018 en 2019, aan verandering onderhevig zal zijn omdat de markt aantrekt en een grotere omzet en inzet van materieel wordt verwacht. Doordat de doelstellingen gerelateerd zijn aan de omzet en FTE en draaiuren kan het basisjaar vooralsnog gehandhaafd blijven (zie tabel 2).

Gezien de huidige uitstoot en de toekomstige ontwikkelingen zullen wij in de categoriegrootte *middel* blijven vallen.



2.2. CO2 footprint

Basisjaar 2017

Scope 1				% van totaal 2017
Aardgas voor verwarming	3.425 m3	6.463 KG CO2	0,81%	
Diesel Wagenpark	79.741 liter	257.562 KG CO2	32,44%	
Diesel Machines	150.418 liter	485.850 KG CO2	61,19%	
Benzine Wagenpark en Machines	6.306 liter	<u>16.975</u> KG CO2	2,14%	
	Subtotaal	766.850 KG CO2	96,58%	
Scope 2				
Ingekochte elektriciteit	41.828 kWh	27.146 KG CO2	3,42%	
Zakelijke vliegreizen	0 reizigerskilometer	<u>0</u> KG CO2	0,00%	
	Subtotaal	27.146 KG CO2	3,42%	
Totaal				
	Totaal	793.997 KG CO2	100%	

Tabel 1

	2017
Absolute CO2 uitstoot (kg CO2)	793.822
CO2 per draaiuur	0,11
CO2 per €	0,08
CO2 per FTE	14433

Tabel 2



2.3. Kwantificeringsmethoden

Voor het kwantificeren van de CO₂ uitstoot is gebruik gemaakt van een voor Van den Elshout en de Bont op maat gemaakt model.

In het model kunnen alle verbruiken worden ingevuld. Vervolgens wordt de daarbij behorende CO₂ uitstoot automatisch berekend en vergeleken met het basisjaar. Voor de inventarisatie van de CO₂ uitstoot zijn de emissiefactoren van <http://co2emissiefactoren.nl/> gebruikt. In het energie meetplan wordt beschreven waar de brongegevens per energiestroom vandaan komen.

De gepresenteerde resultaten moeten worden gezien als de beste inschatting van de werkelijke waardes. Nagenoeg alle gebruikte gegevens voor de berekening van de CO₂ footprint zijn gebaseerd op facturen en/of werkelijk gemeten aantallen. Hierdoor is de onzekerheidsmarge zeer gering.

2.4. Projecten met gunningsvoordeel

Van komende, lopende en opgeleverde projecten waarop gunningsvoordeel is verkregen in relatie tot de CO₂-prestatieladder, wordt de CO₂-emissie gerapporteerd en geëvalueerd. Naar aanleiding hiervan worden reductiedoelstellingen en –maatregelen vastgesteld, welke integraal worden opgenomen in de verschillende plannen en rapportages.

Komende projecten (aanbestedings -/gunningsfase)

- Geen

Lopende projecten (uitvoeringsfase)

- Geen

Opgeleverde projecten (nazorgfase)

- Geen



2.5. Verdeling emissie

Het verbruik van aardgas en elektriciteit kan volledig aan het kantoor worden toegeschreven. Als vergelijk zijn ook de hoeveelheden die bekend waren uit 2016 meegenomen in onderstaand overzicht.

2016

Kantoor			13%
Aardgas voor verwarming	4.872 m3	9.193 KG CO2	
Ingekochte elektriciteit	34.651 kWh	18.226 KG CO2	
Project			87%
Diesel Wagenpark	52.872 liter	170.778 KG CO2	
Diesel Machines	1.413 liter	4.564 KG CO2	
Benzine Wagenpark en Machines	390 liter	1.069 KG CO2	
Zakelijke vliegereizen	3.792 reizigerskilometer	1.126 KG CO2	

2017

Kantoor			14%
Aardgas voor verwarming	3.390 m3	6.397 KG CO2	
Ingekochte elektriciteit	17.185 kWh	9.039 KG CO2	
Project			86%
Diesel Wagenpark	27.640 liter	89.277 KG CO2	
Diesel Machines	880 liter	2.841 KG CO2	
Benzine Wagenpark en Machines	306 liter	839 KG CO2	
Zakelijke vliegereizen	7.702 reizigerskilometer	1.833 KG CO2	

Van den Elshout en de Bont valt binnen de categoriegrootte *middel*.

3 Voortgang reductiedoelstellingen

In dit document worden de scope 1 en 2 CO2 reductiedoelstelling gepresenteerd. Voorafgaand hieraan is de CO2 footprint opgesteld voor scope 1 & 2 volgens eisen zoals gesteld in ISO14064-1 en het GHG Protocol. Onderstaand worden de doelstellingen gepresenteerd. In hoofdstuk 3.2 worden deze doelstellingen opgesplitst in subdoelstellingen. Alle maatregelen die worden getroffen om deze subdoelstelling te behalen worden hier genoemd. De doelstellingen zijn opgesteld in overleg met, en goedkeuring van, het management. De (sub)doelstellingen en maatregelen worden elk half jaar gereviewed.

3.1. Uitgevoerde maatregelen

Van den Elshout en de Bont is al geruime tijd bezig met het reduceren van haar footprint. Hieronder volgt een overzicht van de reeds uitgevoerde maatregelen:

- Vernieuwing wagenpark
- Energiezuinige banden
- Verbouwing met nieuwe isolatie
- Cursus het nieuwe draaien

3.2. Doelstellingen

Scope 1 & 2 doelstellingen

Van den Elshout en de Bont wil in 2021 ten opzichte van 2017 5% minder CO2 uitstoten.*

**Deze doelstellingen is gerelateerd aan het aantal auto's, FTE en omzet.*

3.3. Subdoelstellingen

Scope 1: Reductie 2% in 2021 door vervangingsbeleid, en besparende maatregelen (zie maatregelenlijst).

Scope 2: Reductie 3% in 2019 door overstap op groene stroom.

Elke doelstelling wordt in dit hoofdstuk verder gespecificeerd. Tevens wordt er eenmaal per jaar een review uitgevoerd m.b.t. de CO2- reductiedoelstellingen. Tijdens deze jaarlijkse audits worden alle genoemde maatregelen gecheckt aan de hand van constatering en Kritische Prestatie Indicatoren. Dit is het eerste document waarin alle doelstellingen zijn opgesteld. Review van doelstellingen volgt. Doelstellingen zijn tevens opgenomen in de SKAO maatregelenlijst.

4 Initiatief

Momenteel wordt er bekeken aan welke initiatieven er deelgenomen kan worden. Een uitwerking hiervan volgt in het concept jaarverslag van eerste kwartaal 2018.