



## Jaarverslag 2017

Criteria

Conform niveau 3 op de CO2-  
prestatieladder 3.0 en ISO 14064-1 norm

Opgesteld door

Ricardo Beckers

Paraaf

RB

Autorisatiedatum

Versie

Februari 2018



## Inhoudsopgave

<b>1</b>	<b>INLEIDING EN VERANTWOORDING</b>	<b>3</b>
1.1.	BESCHRIJVING VAN DE ORGANISATIE	3
1.2.	BASISJAAR EN RAPPORTAGE	3
1.3.	AFBAKENING	4
1.4.	UITSLUITINGEN	4
<b>2</b>	<b>DIRECTE EN INDIRECTE GHG-EMISSIONS</b>	<b>5</b>
2.1.	TOEKOMST	5
2.2.	CO2 FOOTPRINT	5
2.3.	KWANTIFICERINGSMETHODEN	6
2.4.	PROJECTEN MET GUNNINGSVOORDEEL	6
2.5.	VERDELING EMISSIE	7
<b>3</b>	<b>VOORTGANG REDUCTIEDOESTELLINGEN</b>	<b>8</b>
3.1.	UITGEVOERDE MAATREGELEN	8
3.2.	DOELSTELLINGEN	8
3.3.	SUBDOELSTELLINGEN	<b>FOUT! BLADWIJZER NIET GEDEFINIEERD.</b>
<b>4</b>	<b>INITIATIEF</b>	<b>10</b>
4.1.	ONDERZOEK NAAR SECTOR- EN KETENINITIATIEVEN	<b>FOUT! BLADWIJZER NIET GEDEFINIEERD.</b>
4.2.	INITIATIEVEN BESPROKEN IN HET MANAGEMENT	<b>FOUT! BLADWIJZER NIET GEDEFINIEERD.</b>
4.3.	KEUZE VOOR ACTIEVE DEELNAME	<b>FOUT! BLADWIJZER NIET GEDEFINIEERD.</b>
4.4.	TOELICHTING OP HET INITIATIEF	<b>FOUT! BLADWIJZER NIET GEDEFINIEERD.</b>
4.5.	VOORTGANG INITIATIEF	<b>FOUT! BLADWIJZER NIET GEDEFINIEERD.</b>



## 1 Inleiding en verantwoording

In dit jaarverslag rapporteren we over de voortgang ten opzichte van de doelstellingen voor het bedrijf en de projecten waarop CO<sub>2</sub>-gerelateerd gunningvoordeel verkregen is. Dit jaarverslag vormt een stimulans om bij voortduring te werken aan de realisatie van de CO<sub>2</sub>-reductiedoelstellingen voor scope 1 en 2.

De CO<sub>2</sub>-Prestatieladder is een instrument om bedrijven die deelnemen aan aanbestedingen te stimuleren tot CO<sub>2</sub>-bewust handelen in de eigen bedrijfsvoering en bij de uitvoering van projecten. Het gaat daarbij met name om energiebesparing, het efficiënt gebruik maken van materialen en het gebruik van duurzame energie.

### 1.1. Beschrijving van de organisatie

Van den Elshout & de Bont Waalwijk is een familiebedrijf geleid door de derde generatie. Ons bedrijf is actief in de sectoren infra en bouw.

Wij zijn een gerenommeerd aannemingsbedrijf in de regio. Kenmerkend is de platte en duidelijke organisatie, het traditionele vakmanschap met kennis van de moderne technieken en huidige regelgeving, flexibiliteit en betrouwbaarheid met inzet van eigen materieel en personeel.

Met de inzet van ca 50 gemotiveerde en goed opgeleide vakmensen waaronder stratenmakers en rioolspecialisten, een uitgebreid materieelpark, eigen onderhoudsdienst met eigen werkplaats is de onderneming flexibel en maakt werk waar de kwaliteit van gegarandeerd wordt.

Sinds 2011 hebben wij een landmeter in dienst welke is uitgerust met meest de moderne meetinstrumenten. Het werk wordt niet alleen door ons bedrijf zelf uitgezet, maar ook de revisie wordt snel en betrouwbaar aan de opdrachtgever verstrekt.

Van den Elshout & de Bont Waalwijk heeft veel langdurige relaties waar veel waarde aan wordt gehecht

### 1.2. Basisjaar en rapportage

Voor van den Elshout en de Bont is dit de eerste keer dat een emissie-inventaris volgens het GHG-protocol wordt opgesteld. Dit rapport betreft het (basis)jaar 2017.

### 1.3. Afbakening

In hoofdstuk 3 van het GHG protocol worden twee methodes beschreven waarop de “organizational boundary” kan worden bepaald, de aandelen methode (equity share approach) en de aansturingmethode (control approach).

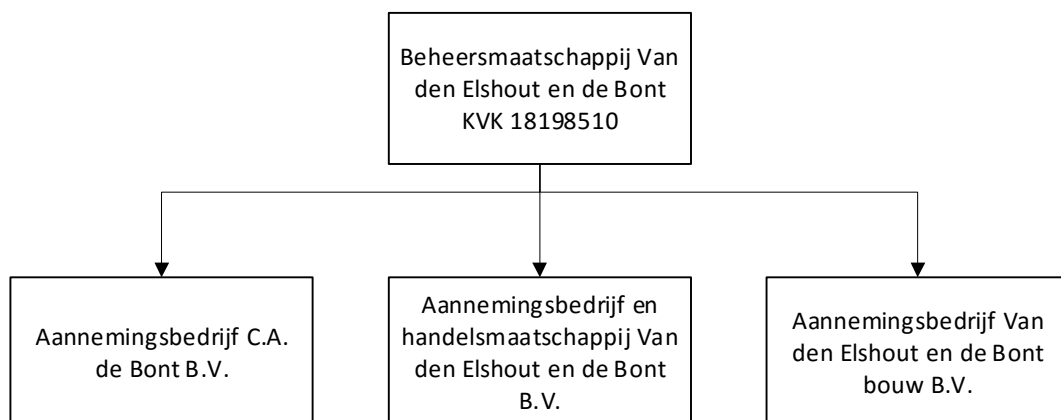
Onderstaand wordt de juridische entiteit genoemd die als boundary geldt voor het berekenen van de CO<sub>2</sub>-footprint van van den Elshout en de Bont, de bijbehorende CO<sub>2</sub>-reductiedoelstellingen en ook als naam zal worden gebruikt op het CO<sub>2</sub>-bewust certificaat.

- Beheersmaatschappij Van den Elshout en de Bont B.V. (kvk 18108510)

Onderstaand volgt verdere toelichting op deze boundary volgens de aandelen methode;

- Van den Elshout en de Bont is geen onderdeel van een joint venture;
- Van den Elshout en de Bont heeft geen samenwerking met andere bedrijven waarvan zij ook aandelen bezit;
- Van den Elshout en de Bont heeft geen franchise activiteiten;
- Van den Elshout en de Bont is geen A-leverancier die tevens concern-aanbieder is.

Van den Elshout en de Bont wil als beheersmaatschappij de CO<sub>2</sub> prestatieladder beklimmen. Tussen de A-aanbieders bevinden zich geen C- aanbieders.



### 1.4. Uitsluitingen

In deze inventarisatie van CO<sub>2</sub>-emissies zijn verder geen activiteiten uitgesloten.

## 2 Directe en indirecte GHG-emissies

In dit hoofdstuk worden de berekende GHG emissies toegelicht. De directe en indirecte GHG emissie van Van den Elshout en de Bont zijn vastgesteld voor het jaar 2017 (*Basisjaar*) (tabel 1). In tabel 2 wordt de uitstoot gerelateerd aan diverse kenmerken om deze schaalbaar te maken, en ook bij een groeiende of krimpende organisatie te kunnen beoordelen.

### 2.1. Toekomst

Door het nemen van diverse maatregelen (creëren bewustwording, vervangen vrachtwagen, op peil houden bandenspanning) is de verwachting dat de uitstoot van het wagenpark zal afnemen. Door de verbouwing van het huidige kantoor waarbij aandacht wordt besteed aan verduurzaming wordt verwacht dat vooral het gasverbruik zal dalen.

Recent heeft Van den Elshout en de Bont echter ook een pand in Breda betrokken waardoor de CO2 uitstoot van de kantoren (elektra / gas) naar verwachting zal toenemen.

Gezien de huidige uitstoot en de toekomstige ontwikkelingen zullen wij in de categoriegrootte *klein* blijven vallen.

### 2.2. CO2 footprint

Tabel 1: Energie overzicht

## Basisjaar 2017

Scope 1				
Aardgas voor verwarming	3.078 m3	5.808 KG CO2	0,73%	
Diesel Wagenpark	79.889 liter	258.042 KG CO2	32,51%	
Diesel Machines	150.418 liter	485.850 KG CO2	61,20%	
Benzine Wagenpark en Machines	6.306 liter	16.975 KG CO2	2,14%	
		<b>Subtotaal 766.676 KG CO2</b>	<b>96,58%</b>	
Scope 2				
Ingekochte elektriciteit	41.828 kWh	27.146 KG CO2	3,42%	
Zakelijke vliegereizen	0 reizigerskilometer	0 KG CO2	0,00%	
		<b>Subtotaal 27.146 KG CO2</b>	<b>3,42%</b>	
Totaal				
		Totaal 793.822 KG CO2		
		Compensatie 0 KG CO2		
		<b>Netto CO2-uitstoot 793.822 KG CO2</b>		

Tabel 3

	2017	1e half jaar 2018
<b>Absolute CO2 uitstoot (kg CO2)</b>	793.82	
<b>Kg CO2 per gewerkt uur</b>	8,8	
<b>Kg CO2 per € omzet</b>	0,08	
<b>Kg CO2 per FTE</b>	14.433	

### 2.3. Kwantificeringsmethoden

Voor het kwantificeren van de CO2 uitstoot is gebruik gemaakt van een voor Van den Elshout en de Bont op maat gemaakt model.

In het model kunnen alle verbruiken worden ingevuld. Vervolgens wordt de daarbij behorende CO2 uitstoot automatisch berekend en vergeleken met het basisjaar. Voor de inventarisatie van de CO2 uitstoot zijn de emissiefactoren van <http://co2emissiefactoren.nl/> gebruikt. In het energie meetplan wordt beschreven waar de brongegevens per energiestroom vandaan komen.

De gepresenteerde resultaten moeten worden gezien als de beste inschatting van de werkelijke waarden. Nagenoeg alle gebruikte gegevens voor de berekening van de CO2 footprint zijn gebaseerd op facturen en/of werkelijk gemeten aantallen. Hierdoor is de onzekerheidsmarge zeer gering.

### 2.4. Projecten met gunningsvoordeel

Van komende, lopende en opgeleverde projecten waarop gunningsvoordeel is verkregen in relatie tot de CO2-prestatieladder, wordt de CO2-emissie gerapporteerd en geëvalueerd. Naar aanleiding hiervan worden reductiedoelstellingen en –maatregelen vastgesteld, welke integraal worden opgenomen in de verschillende plannen en rapportages.

#### **Komende projecten (aanbestedings -/gunningsfase)**

- Centrumplan Rosmalen, OG Gemeente Den Bosch (niet aangenomen)

#### **Lopende projecten (uitvoeringsfase)**

- Geen

#### **Opgeleverde projecten (nazorgfase)**

- Geen



## 2.5. Verdeling emissie

Het verbruik van aardgas kan volledig aan het kantoor worden toegeschreven. Elektra wordt ingekocht voor kantoor, maar ook voor keten op diverse projecten.

**2017**

<b>Kantoor</b>			<b>3%</b>
Aardgas voor verwarming	3.078 m3	5.808 KG CO2	
Elektra kantoor Industrieweg	22.805 kWh	14.800 KG CO2	

<b>Project</b>			<b>97%</b>
Diesel Wagenpark	79.889 liter	258.042 KG CO2	
Diesel Machines	150.418 liter	485.850 KG CO2	
Benzine Wagenpark en Machines	6.306 liter	16.975 KG CO2	
Elektra keten div projecten	19.023 kWh	12.346 KG CO2	



### 3 Voortgang reductiedoelstellingen

In dit document worden de scope 1 en 2 CO2 reductiedoelstelling gepresenteerd. Voorafgaand hieraan is de CO2 footprint opgesteld voor scope 1 & 2 volgens eisen zoals gesteld in ISO14064-1 en het GHG Protocol. Onderstaand worden de doelstellingen gepresenteerd. In hoofdstuk 3.2 worden deze doelstellingen opgesplitst in subdoelstellingen. Alle maatregelen die worden getroffen om deze subdoelstelling te behalen worden hier genoemd. De doelstellingen zijn opgesteld in overleg met, en goedkeuring van, het management. De (sub)doelstellingen en maatregelen worden elk half jaar gereviewed.

#### 3.1. Uitgevoerde maatregelen

Van den Elshout en de Bont is al geruime tijd bezig met het reduceren van haar footprint. Hieronder volgt een overzicht van de actuele en uitgevoerde maatregelen.

- Verbouwing 2018 waarbij isolatie en LED verlichting wordt toegepast.
- Nieuwe vrachtwagen en rupskraan in 2018 aangeschaft met EURO 6 motor (AdBlue)

#### 3.2. Doelstellingen

Scope 1 & 2 doelstellingen

**Van den Elshout en de Bont wil eind 2020 ten opzichte  
van 2017  
5% minder CO2 uitstoten.\***

*\*Deze doelstellingen is gerelateerd aan het aantal gewerkte uren, FTE en omzet.*



### 3.3. Acties

Acties ten behoeve van de doelstelling worden in dit hoofdstuk verder gespecificeerd. Tevens wordt er eenmaal per jaar een review uitgevoerd m.b.t. de CO<sub>2</sub>-reductiedoelstellingen. Tijdens deze jaarlijkse audits worden alle genoemde maatregelen gecheckt aan de hand van constatering en Kritische Prestatie Indicatoren. Dit is het eerste document waarin alle doelstellingen zijn opgesteld. Review van doelstellingen volgt. Doelstellingen zijn tevens opgenomen in de SKAO maatregelenlijst.

#### Van den Elshout en de Bont reduceert de CO<sub>2</sub> uitstoot eind 2020 met 5,0% tov 2017

Maatregel	Periode	Verantwoordelijke	Gereed
Huidige start-stopsystemen beter inregelen (contact leverancier) en machinisten informeren over juist gebruik (cursus van leverancier?)	Q2 2018	J. vd Veeken	1 <sup>e</sup> fase (3 Hitachi machines)
Machinisten cursus nieuwe draaien (laatst in 2013)	Q4 2018	R. Beckers	
Cursus nieuwe rijden voor overig personeel (laatst in 2013)	Q4 2018	R. Beckers	
Vernieuwing wagen-machinepark, wanneer nodig (afweging milieuklasse, hybride, etc)	Continu	Directie / J. vd Veeken	
Machines zo min mogelijk laten rijden (van A naar B) draaien is minder verbruik	Per direct	F. de Bont / uitvoerders	
Periodiek controleren draaiuren machines tbv inzicht in verbruik	Per kwartaal (eind)	J. vd Veeken	
Bandenspanning periodiek controleren	Per direct	J. vd Veeken	
kachel/airco alleen aan wanneer nodig (standaard graadje lager)	Per direct	J. vd Veeken	
Tankpassen laten aanpassen zodat kilometerregistratie mogelijk is	Eind Q1 2018	R. Beckers	Ja, 16-2-18
Personeel inzicht geven in totale verbruik maar ook per voertuig / machine. Met opmerking dat er groot verschil zit in type voertuig, belading en rijstijl	Eind Q1 2018	R. Beckers	Ja, 29-3-18
Administratie verder digitaliseren zodat personeel minder vaak naar kantoor moet om uren etc. in te leveren	Q3 2018	Directie/ R. Beckers	
Overstappen naar groene stroom (met certificaat)	Q3 2018	Directie/ R. Beckers	
Gasverbruik kantoor verminderen door isoleren huidige pand	Q2 2018	Directie/ R. Beckers	
Energieverbruik kantoor verminderen door verder doorvoeren LED-verlichting, sensoren en uitschakelen apparatuur buiten kantoortijden	Q2 2018	Directie/ R. Beckers	
Energieverbruik keten verminderen door verlichting te vervangen voor LED en onderzoek naar mogelijkheden infrarood verwarming	Q3 2018	Directie/ R. Beckers	

## 4 Initiatief

Het terugbrengen van CO<sub>2</sub>-emissies gaat verder dan alleen onze eigen bedrijfsvoering. Samen met de sector en zelfs in onze keten kunnen verdere CO<sub>2</sub>-reducerende maatregelen getroffen worden. Van den Elshout en de Bont levert hieraan graag een actieve bijdrage door deel te nemen aan dergelijk sector- en keteninitiatieven en investeert in samenwerking, het delen van eigen kennis en daar waar mogelijk maken wij gebruik van kennis die elders is ontwikkeld.

Dit document beschrijft de lopende initiatieven waaraan wij deelnemen. Dat kan een door een ander bedrijf opgestart innovatieproject voor CO<sub>2</sub>-reductie zijn, maar wij kunnen ook overwegen om een eigen initiatief te starten. Ook worden initiatieven ontplooid door brancheverenigingen of kennisinstituten.

Wij hebben eerst een inventarisatie gemaakt van de mogelijke initiatieven die relevant kunnen zijn voor ons bedrijf. Deze initiatieven dienen in ieder geval in belangrijke mate verband te houden met onze projectenportefeuille. Vervolgens is een keuze gemaakt. Het gekozen initiatief, inclusief een korte omschrijving, de initiatiefnemers en de reductiedoelstellingen evenals de voortgang zijn in dit rapport beschreven.

### 4.1. Onderzoek naar sector- en keteninitiatieven

Om inzicht te krijgen in bestaande initiatieven hebben wij websites van de op niveau 3 gecertificeerde bedrijven bezocht, door naar hun CO<sub>2</sub>-Prestatieladder pagina te gaan en daar voor een sectorinitiatief te kiezen. Ook op de website van SKAO staan veel initiatieven verzameld. Daarnaast hebben wij gekeken naar de branchevereniging om na te gaan wat er in onze branche gebeurt aan initiatieven, mogelijk in samenwerking met opdrachtgevers.

Enkele relevante bestaande initiatieven zijn bekeken op:

- [www.skao.nl](http://www.skao.nl)
- [www.bouwendnederland.nl](http://www.bouwendnederland.nl)
- [www.co2adviseurs.nl](http://www.co2adviseurs.nl)
- [www.duurzaammb.nl](http://www.duurzaammb.nl)
- [www.duurzameleverancier.nl](http://www.duurzameleverancier.nl)
- [www.nlCO2-neutraal.nl](http://www.nlCO2-neutraal.nl)
- Sturen op CO<sub>2</sub> (Cumela)

Er zijn weinig tot geen sector en/of keteninitiatieven die in belangrijke mate verband houden met de projectenportefeuille. Derhalve is gekeken naar 2 algemene initiatieven:

- NL CO<sub>2</sub>-neutraal  
Vier keer per jaar organiseren wij bijeenkomsten om nieuwe kennis en inzichten met onze leden te delen. Onze events worden gekenmerkt door inspirerende sprekers, praktische tips, maar zijn vooral erg leuke middagen.
- Sturen op CO<sub>2</sub> (Cumela)  
Dit sectorinitiatief, een project van CUMELA Nederland, moet de deelnemende bedrijven helpen om gericht te werken aan een reductie van de CO<sub>2</sub>-uitstoot, om uiteindelijk te kunnen voldoen aan de richtlijnen van niveau 3 van de CO<sub>2</sub>-prestatieladder.



#### 4.2. Initiatieven besproken in het management

Het onderzoek naar de verschillende initiatieven is binnen in het managementteam besproken. Na selectie zijn bovenstaande twee initiatieven over gebleven waaruit een keuze moet worden gemaakt.

#### 4.3. Keuze voor actieve deelname

De keuze is gevallen voor deelname bij NL Co2 neutraal. De eerste bijeenkomst waarbij EB aanwezig zal zijn is op donderdag 22 maart 2018 te Driebergen. Een verslag van deze bijeenkomst zal worden gepubliceerd.

#### 4.4. Toelichting op het initiatief

Wordt vervolgd,

#### 4.5. Voortgang initiatief

Wordt vervolgd,